


DAEWOO

**OPERATING INSTRUCTIONS
INSTRUCCIONES DE OPERACIÓN
MANUAL DE INSTRUÇÕES**


32DE04HL1

Contents	
Safety Information	2
Markings on the Product	3
Environmental Information	3
Features	4
Accessories Included	4
Standby Notifications	4
TV Control Button & Operation	5
Inserting the Batteries into the Remote	5
Connect Power	5
Antenna Connection	5
License Notification	6
Specification	6
Remote Control	7
Connections	8
Switching On/Off	9
First Time Installation	9
Media Playback via USB Input	10
Media Browser Menu	10
CEC	10
TV Menu Contents	11
General TV Operation	15
Using the Channel List	15
Configuring Parental Settings	15
Electronic Programme Guide (EPG)	15
Teletext Services	16
Software Upgrade	16
Troubleshooting & Tips	16
AV and HDMI Signal Compatibility	17
Supported File Formats for USB Mode	18
Supported DVI Resolutions	19

Safety Information



CAUTION
RISK OF ELECTRIC SHOCK
SEE USER MANUAL



CAUTION: TO REDUCE THE RISK OF ELECTRIC SHOCK DO NOT REMOVE COVER (OR BACK). NO USER SERVICEABLE PARTS INSIDE. REFER SERVICING TO QUALIFIED SERVICE PERSONNEL.

In extreme weather (storms, lightning) and long inactivity periods (going on holiday), disconnect the TV set from the mains.

The mains plug is used to disconnect TV set from the mains and therefore it must remain readily operable. If the TV set is not disconnected electrically from the mains, the device will still draw power for all situations even if the TV is in standby mode or switched off.

Note: Follow the on screen instructions for operating the related features.


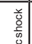

IMPORTANT - Please read these instructions fully before installing or operating

WARNING: Never let people (including children) with reduced physical, sensory or mental capabilities or lack of experience and / or knowledge use electrical devices unsupervised.

- Use this TV set at an altitude of less than 5000 meters above the sea level, in dry locations and in regions with moderate or tropical climates.
- The TV set is intended for household and similar indoor use but may also be used in public places.
- For ventilation purposes, leave at least 5cm of free space around the TV.
- The ventilation should not be impeded by covering or blocking the ventilation openings with items, such as newspapers, table-cloths, curtains, etc.
- The power cord plug should be easily accessible. Do not place the TV, furniture, etc. on the power cord. A damaged power cord/plug can cause fire or give you an electric shock. Handle the power cord by the plug, do not unplug the TV by pulling the power cord. Never touch the power cord/plug with wet hands as this could cause a short circuit or electric shock. Never make a knot in the power cord or tie it with other cords. When damaged it must be replaced, this should only be done by qualified personnel.
- Do not expose the TV to dripping or splashing of liquids and do not place objects filled with liquids, such as vases, cups, etc. on or over the TV (e.g., on shelves above the unit).
- Do not expose the TV to direct sunlight or do not place open flames such as lit candles on the top of or near the TV.

- Do not place any heat sources such as electric heaters, radiators, etc. near the TV set.
- Do not place the TV on the floor and inclined surfaces.
- To avoid danger of suffocation, keep plastic bags out of the reach of the babies, children and domestic animals.
- Carefully attach the stand to the TV. If the stand is provided with screws, tighten the screws firmly to prevent the TV from tilting. Do not over-tighten the screws and mount the stand rubbers properly.
- Do not dispose of the batteries in fire or with hazardous or flammable materials.

Warning: Batteries must not be exposed to excessive heat such as sunshine, fire or the like.

	Caution	Serious injury or death risk
	Risk of electric shock	Dangerous voltage risk
	Maintenance	Important maintenance component

Markings on the Product

The following symbols are used on the product as a marker for restrictions and precautions and safety instructions. Each explanation shall be considered where the product bears related marking only. Note such information for security reasons.

Class II Equipment: This appliance is designed in such a way that it does not require a safety connection to electrical earth.

Class II Equipment With Functional Earthing: This appliance is designed in such a way that it does not require a safety connection to electrical earth, the earth connection is used for functional purposes.

Protective Earth Connection: The marked terminal is intended for connection of the protective earthing conductor associated with the supply wiring.

Hazardous Live Terminal: The marked terminal(s) isolate hazardous live under normal operating conditions.

Caution, See Operating Instructions: The marked area(s) contain(s) user replaceable coin or button cell batteries.

Class I Laser Product:
This product contains Class I laser source that is safe under reasonably foreseeable conditions of operation.



WARNING

Do not ingest the battery. Chemical Burn Hazard
This product or the accessories supplied with the product may contain a coin/button cell battery. If the coin/button cell battery is swallowed, it can cause severe internal burns in just 2 hours and can lead to death.
Keep new and used batteries away from children. If the battery compartment does not close securely, stop using the product and keep it away from children.

If you think batteries might have been swallowed or placed inside any part of the body, seek immediate medical attention.

WARNING

A television may fall, causing serious personal injury or death. Many injuries, particularly to children, can be avoided by taking simple precautions such as:

- ALWAYS use cabinets or stands or mounting methods recommended by the manufacturer of the television set.
- ALWAYS use furniture that can safely support the television set.
- ALWAYS secure the television set is not overhanging the edge of the supporting furniture.
- ALWAYS educate children about the dangers of climbing on furniture to reach the television set or its controls.

- ALWAYS route cords and cables connected to your television so they cannot be tripped over, pulled or grabbed.
- NEVER place a television set in an unstable location.
- NEVER place the television set on tall furniture (for example, cupboards or bookcases) without anchoring both the furniture and the television set to a suitable support.
- NEVER place the television set on cloth or other materials that may be located between the television set and supporting furniture.

- NEVER place items that might tempt children to climb, such as toys and remote controls, on top of the television or furniture on which the television is located.
- The equipment is only suitable for mounting at heights 2 m.

If the existing television set is going to be retained and relocated, the same considerations as above should be applied.

WALL MOUNTING WARNINGS

- Read the instructions before mounting your TV on the wall.
- The wall mount kit is optional. You can obtain from your local dealer, if not supplied with your TV.
- Do not install the TV on a ceiling or on an inclined wall.
- Use the specified wall mounting screws and other accessories.
- Tighten the wall mounting screws firmly to prevent the TV from falling. Do not over-tighten the screws.

WARNING

Apparatus connected to the protective earthing of the building installation through the MAINS connection or through other apparatus with a connection to protective earthing – and to a television distribution system using coaxial cable, may in some circumstances become a fire hazard. Only in the circumstances specified in the instructions should a device providing electrical isolation below a certain frequency range (galvanic isolator, see EN 60728-11)

Environmental Information

This television is designed to be environment friendly. To reduce energy consumption, you can follow these steps:

If you set the **Energy Saving to Minimum, Medium, Maximum or Auto** the TV will reduce the energy consumption accordingly. If you like to set the **Backlight** to a fixed value set as **Custom** and adjust the **Backlight** (located under the **Energy Saving** setting) manually using Left or Right buttons on the remote. Set as **Off** to turn this setting off.

Note: Available **Energy Saving** options may differ depending on the selected **Mode** in the **SystemPicture** menu.

The **Energy Saving** settings can be found in the **SystemPicture** menu. Note that some picture settings will be unavailable to be changed.

If pressed **Right** button while **Auto** option is selected or **Left** button while **Custom** option is selected, "**Screen will be off in 15 seconds**", message will be displayed on the screen. Select **Proceed** and press **OK** to turn the screen off immediately. If you don't press any button, the screen will be off in 15 seconds.

Press any button on the remote or on the TV to turn the screen on again.

Note: Screen **Off** option is not available if the **Mode** is set to **Game**.

When the TV is not in use, please switch off or disconnect the TV from the mains plug. This will also reduce energy consumption.

Features

- Remote controlled colour TV (DVB-T/T2/C/S/S2)
- HDMI inputs to connect other devices with HDMI sockets
- USB input
- OSD menu system
- Stereo sound system
- Teletext
- Headphone connection
- Automatic programming system
- Manual Tuning
- Automatic power down after up to eight hours.
- Sleep timer
- Child lock
- Automatic sound mute when no transmission.
- NTSC playback
- AVI (Automatic Volume Limiting)
- PLL (Frequency Search)
- Remote Control
- Batteries: 2 x AAA
- Instruction Book
- Quick Start Guide
- Power Cord

Accessories included

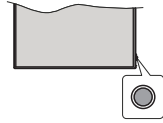
- Remote Control
- Batteries: 2 x AAA
- Instruction Book
- Quick Start Guide
- Power Cord

Standby Notifications

If the TV does not receive any input signal (e.g. from an aerial or HDMI source) for 3 minutes, it will go into standby. When you next switch-on, the following message will be displayed: "**TV switched to stand-by mode automatically because there was no signal for a long time.**" Press **OK** to continue.

If the TV is on and it isn't being operated for a while it will go into standby. When you next switch-on, the following message will be displayed: "**TV switched to stand-by mode automatically because no operation was made for a long time.**" Press **OK** to continue.

TV Control Button & Operation



Note: The position of the control button may differ depending on the model.
Your TV has a single control button. This button allows you to control the Standby-On / Source / Programme and Volume functions of the TV.

Operating with the Control Button

- Press the control button to display the function options menu.
- Then press the button consecutively to move the focus to the desired option if needed.
- Press and hold the button for about 2 seconds to activate the selected option. The icon colour of the option changes when activated.
- Press the button once again to use the function or enter the sub menu.
- To select another function option, you will need to deactivate the last activated option first. Press and hold the button to deactivate it. The icon colour of the option changes when deactivated.
- To close the function options menu do not press the button for a period of about 5 seconds. The function options menu will disappear.

To turn the TV off: Press the control button to display the function options menu, the focus will be on the **Standby** option. Press and hold the button for about 2 seconds to activate the selected option. The icon colour of the option changes when activated. Then press the button once again to turn the TV off.

To turn on the TV: Press the control button, the TV will turn on.

To change volume: Press the control button to display the function options menu and then press the button consecutively to move the focus to **Volume +** or **Volume -** option. Press and hold the button for about 2 seconds to activate the selected option. The icon colour of the option changes when activated. Then press the button to increase or decrease the volume.

To change channel: Press the control button to display the function options menu and then press the button consecutively to move the focus to **Programme +** or **Programme -** option. Press and hold the button for about 2 seconds to activate the selected option.

The icon colour of the option changes when activated. Then press the button to switch to the next or previous channel in the channel list.

To change source: Press the control button to display the function options menu and then press the button consecutively to move the focus to **Source** option. Press and hold the button for about 2 seconds to activate this option. The icon colour of the option changes when activated. Then press the button once again to display the source list. Scrolling through the available sources by pressing the button will automatically switch to the highlighted source.

Note: Main menu OSD cannot be displayed via the control button.

Operation with the Remote Control

Press the **Menu** button on your remote control to display main menu. Use the directional buttons and **OK** button to navigate and set. Press **Return/Back** or **Menu** button to quit a menu screen.

Input Selection

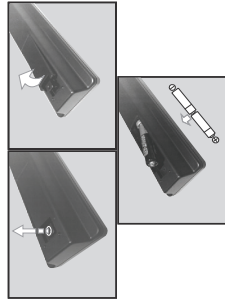
Once you have connected external systems to your TV, you can switch to different input sources. Press the **Source** button on your remote control consecutively to select the different sources.

Changing Channels and Volume

You can change the channel and adjust the volume by using the **Programme** **+**- and **Volume** **+**- buttons on the remote.

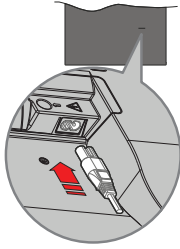
Inserting the Batteries into the Remote

Remove the screw that secures the battery compartment cover on the back side of the remote control of first. Lift the cover gently. Insert two size AAA batteries. Make sure the (+) and (-) signs match (observe correct polarity). Do not mix old and new batteries. Replace only with same or equivalent type. Place the cover back on. Then screw the cover back on again.



Connect Power

IMPORTANT: The TV set is designed to operate on 220-240VAC, 50 Hz socket. After unpacking, allow the TV set to reach the ambient room temperature before you connect the set to the mains.



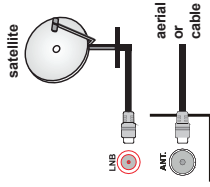
Plug one end (the two-hole plug) of the supplied detachable power cord into the power cord inlet on the rear side of the TV as shown above. Then plug the other end of the power cord into the mains socket outlet.

Note: The position of the power cord inlet may differ depending on the model.

Antenna Connection

Connect the aerial or cable TV plug to the AERIAL INPUT (ANT) socket or satellite plug to the SATELLITE INPUT (LNB) socket located on the back of the TV.

REAR OF THE TV



License Notification

The terms HDMI, HDMI High-Definition Multimedia Interface, and the HDMI Logo are trademarks or registered trademarks of HDMI Licensing Administrator, Inc.




Manufactured under license from Dolby Laboratories, Dolby, Dolby Audio, and the double-D symbol are trademarks of Dolby Laboratories Licensing Corporation.

The "CI Plus" Logo is a trademark of CI Plus LLP. **Information for Users on Disposal of Old Equipment and Batteries**

(European Union only)

Equipment bearing these symbols should not be disposed as general household waste.

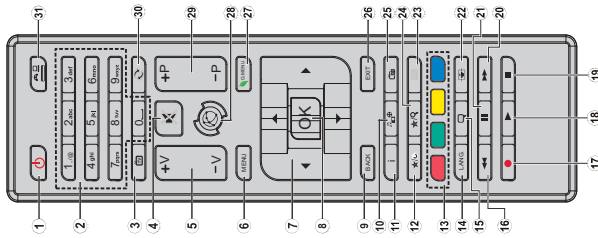
You should look for appropriate recycling facilities and systems for the disposal of these products.

Notice: The sign  below the symbol for batteries indicates that this battery contains lead.



Battery
Products

Specification	
TV Broadcasting	PAL, BG, DK, K, I, I'
Receiving Channels	VHF (BAND III) - UHF (BAND U) - HYPERBAND Fully integrated digital terrestrial-cable-satellite (DVB-T2, DVB-S2 compliant)
Digital Reception	
Number of Preset Channels	8 000
Channel Indicator	On Screen Display
RF Aerial Input	75 Ohm (unbalanced)
Operating Voltage	220-240V AC, 50Hz
Audio	German+Nicam Stereo
Audio Output Power (WRMS) (10% THD)	2x6
Power Consumption (W)	60W
TV Dimensions D x L x H (with feet) (mm)	178 x 732 x 463
TV Dimensions D x L x H (without feet) (mm)	48/79 x 732 x 435
Display	32"
Operation temperature and operation humidity	0°C up to 40°C, 85% humidity max.



- 1. Standby:** Switches On / Off the TV
- 2. Numeric buttons:** Switches the channel, enters a number or a letter in the text box on the screen.
- 3. TV:** Switches to TV Source
- 4. Mute:** Completely turns off the volume of the TV
- 5. Volume +/-:**
- 6. Menu:** Displays TV menu
- 7. Directional buttons:** Helps navigate menus, content etc. and displays the subpages in TXT mode when pressed Right or Left
- 8. OK:** Confirms user selections, holds the page (in TXT mode), views channel list (DTV mode)
- 9. Back/Return:** Returns to previous screen, opens index page (in TXT mode)
- 10. Media browser:** Opens the media browsing screen
- 11. Info:** Displays information about on-screen content, shows hidden information (reveal - in TXT mode)
- 12. My button 1 (*)**
- 13. Coloured Buttons:** Follow the on-screen instructions for coloured button functions
- 14. Language:** Switches between sound modes (analogue TV), displays and changes audio/subtitle language (digital TV, where available)
- 15. Subtitles:** Turns subtitles on and off (where available)
- 16. Rapid reverse:** Moves frames backwards in media such as movies
- 17. No function**
- 18. Play:** Starts to play selected media
- 19. Stop:** Stops the media being played
- 20. Rapid advance:** Moves frames forward in media such as movies
- 21. Pause:** Pauses the media being played
- 22. Screen:** Changes the aspect ratio of the screen
- 23. Text:** Displays (where available), press again to superimpose the teletext over a normal broadcast picture (mx)
- 24. My button 2 (*)**
- 25. EPG (Electronic programme guide):** Displays the electronic programme guide
- 26. Exit:** Closes and exits from displayed menus or returns to previous screen
- 27. Quick Menu:** Displays a list of menus for quick access
- 28. No function**
- 29. Programme +/-:**
- 30. Swap:** Quickly cycles between previous and current channels or sources
- 31. Source:** Shows all available broadcast and content sources

(*) MY BUTTON 1 & MY BUTTON 2:

These buttons may have default functions depending on the model. However you can set a special function to these buttons using the TV menu. Press the MY button 1 or MY button 2 or channel. A confirmation message will be displayed on the screen. Now the selected MY BUTTON is associated with the selected function.

Note that if you perform **First Time Installation**, MY BUTTON 1&2 will return to their default function.

Connections

Connector	Type	Cables	Device
	HDMI Connection (back&side)		
	Side AV (Audio/Video) Connection (side)		
	SPDIF (Coaxial Out) Connection (side)		
	HEADPHONE Connection (side)		
	USB Connection (side)		
	CI Connection (side)		

See the illustrations on the left side. When using the wall mounting kit (available from a third party, not included in the supplied), we recommend that you plug all your cables into the back of the TV before mounting on the wall. Insert or remove the CI module only when the TV is switched OFF. When using the Side Audio/Video Connection Cable, use it to connect the audio and Side AV inputs. In this case, it is recommended to make the connections before the CI module is inserted. For more details, see the module instruction manual for details of the settings. The Each USB input of your TV supports devices up to 500mA. Connecting devices that have current value above 500mA may damage your TV. To prevent damage to your TV, use a HDMI cable to your TV, to guarantee sufficient immunity against parasitic frequency radiation, you have to use a high speed shielded (high grade) HDMI cable with ferrites.



If you want to connect a device to the TV, make sure that both the TV and the device are turned off before making any connection. After the connection is done, you can turn on the units and use them.

Switching On/Off

Connect the power cord to a power source such as a wall socket (220-240V AC, 50 Hz).

To Switch the TV On

To switch on the TV from standby mode either:

- Press the **Standby** button on the remote control.
- Press the control button on the TV.

To Switch the TV Off

- Press the **Standby** button on the remote control.
- Press the control button on the TV. The function options menu will be displayed. The TV, located on the **Standby** option. Press and hold the button for about 2 seconds to activate the option. The icon colour of the option will change. Then press the button once again. The TV will switch into standby mode.

To power down the TV completely, unplug the power cord from the mains socket.

Note: When the TV is switched into standby mode, the standby LED can blink to indicate that features such as Standby Mode Search or Over-Air-Download is active. The LED can also blink when you switch on the TV from standby mode.

First-Time Installation

When turned on for the first time, the language selection screen is displayed. Select the desired language and press **OK**.

On the next screen, set your preferences using the directional buttons.

Note: Depending on the country selection, you may be asked to set and confirm a PIN at this point. The selected PIN cannot be 0000. You have to enter it if you are asked to enter a PIN for any remote operation later.

About Selecting Broadcast Type

Digital Aerial: If Digital Aerial broadcast search option is turned on, the TV will search for digital terrestrial broadcasts after other initial settings are completed.

Digital Cable: If Digital Cable broadcast search option is turned on, the TV will search for digital cable broadcasts after other initial settings are completed. According to your other preferences a confirmation message may be displayed before starting to search. Select **YES** and press **OK** to proceed. To cancel operation, select **NO** and press **OK**. You can select **Network** or set values such as **Frequency**, **Network ID** and **Search Step**. When finished, press **OK** button. **Note:** Searching duration will change depending on the selected Search Step.

Satellite: If Satellite broadcast search option is turned on, the TV will search for digital satellite broadcasts after other initial settings are completed. Before satellite search is performed some settings should be

made. **Antenna Type** menu will be displayed first. You can select **Antenna Type** as **Direct Single Satellite Cable** or **DISEQC** switch by using **←** or **→** buttons.

• **Direct:** If you have a single receiver and a direct satellite dish, select this available satellite on the next screen and press **OK** to scan for services.

• **Single Satellite Cable:** If you have multiple receivers and a single satellite cable system, select this antenna type. Press **OK** to continue. Configure settings by following instructions on the next screen. Press **OK** to scan for services.

• **DISEQC switch:** If you have multiple satellite dishes and a **DISEQC** switch, select this antenna type. Then set the **DISEQC** version and press **OK** to continue. You can set up to four satellites (if available) for version V1.0 and sixteen satellites for version V1.1 on the next screen. Press **OK** button to scan the first satellite in the list.

Analogue: If Analogue broadcast search option is turned on, the TV will search for analogue broadcasts after other initial settings are completed.

Additionally you can set a broadcast type as your favourite one. Priority will be given to the selected broadcast type during the search process and the channels of it will be listed on the top of the **Channel List**. When finished, press **OK** to continue.

You can activate **Store Mode** option at this point. This option will configure your TV's settings for store environment and depending on the TV model being used, the supported features of it may be displayed on the top of the screen as an info banner. This option is intended only for store use. It is recommended to select **Home Mode** for home use. This option will be available in **System-Settings>More** menu and can be turned off/on later.

Press **OK** button on the remote control to continue. After the initial settings are completed TV will start to search for available broadcasts of the selected broadcast types.

After all the available stations are stored, scan results will be displayed. Press **OK** to continue. The **Edit Channel List** menu will be displayed next. You can edit the channel list according to your preferences or press the **Menu** button to quit and watch TV.

While the search continues a message may appear, asking whether you want to scan channels according to the LCN(*). Select **Yes** and press **OK** to confirm. (*LCN is the Logical Channel Number system that organizes available broadcasts in accordance with a recognizable channel number sequence (if available).

Note: Do not turn off the TV while initializing first time installation. Note that, some options may not be available depending on the country selection.

Media Playback via USB Input

You can connect 2.5" and 3.5" inch hard with external power supply external hard disk drives or USB memory stick to your TV by using the USB inputs of the TV.

IMPORTANT! Back up the files on your storage devices before connecting them to the TV. Manufacturer will not be responsible for any file damage or data loss. Certain types of USB devices (e.g. MP3 Players) or USB hard disk drives/memory sticks may not be compatible with this TV. The TV supports FAT32 and NTFS disk formatting.

Wait a little while before each plugging and unplugging as the player may still be reading files. Failure to do so may cause physical damage to the USB player and the USB device itself. Do not pull out your drive while playing a file.

You can use USB hubs with your TV's USB inputs. External power supplied USB hubs are recommended in such a case.

It is recommended to use the TV's USB inputs directly, if you are going to connect a USB hard disk. **Note:** When viewing image files, the Media Browser menu can only display 1000 image files stored on the connected USB device.

Media Browser Menu

You can play photo, music, and movie files stored on a USB-disk by connecting it to your TV. Connect a USB disk to one of the USB inputs located on the side of the TV. Pressing the **Menu** button while in the **Media Browser** mode will access the **Picture**, **Sound** and **Settings** menu options. Pressing the **Menu** button again will exit from this screen. You can set your **Media Browser** preferences by using the **System-Settings** Menu.

Loop/Shuffle Mode Operation	
Start playback with the Play button and activate	All files in the list will be continuously played in original order.
Start playback with the OK button and activate	The same file will be played continuously (repeat).
Start playback with the Play button and activate	All files in the list will be played once in random order.
Start playback with the Play button and activate	All files in the list will be played with the same random order.

CEC

This function allows to control the CEC-enabled devices, that are connected through HDMI ports by using the remote control of the TV.

The CEC option in the **System-Settings>More** menu should be set as **Enabled** at first. Press the **Source** button and select the HDMI input of the connected CEC device on the remote control. When the CEC device is connected, it will be listed in source menu with its own name instead of the connected HDMI ports name (such as DVD Player, Recorder 1, etc.).

The TV remote is automatically able to perform the main functions after the connected HDMI source has been selected.

To terminate this operation and control the TV via the remote again, press and hold the **0-Zero** button on the remote control for 3 seconds. This function will be enabled or disabled under the **System-Settings>More** menu.

The TV supports also ARC(Audio Return Channel) feature. This feature is an audio link meant to replace other cables between the TV and the audio system (AV receiver or speaker system).

When ARC is active, TV does not mute its other audio outputs automatically. So you need to decrease TV volume to zero manually, if you want to hear audio from connected audio device only (same as other optical or co-axial digital audio outputs). If you want to change connected device's volume level, you should select that device from the source list. In that case volume control keys are directed to connected audio device. When using the ARC connection, some incompatibilities may occur between the TV and the connected sound system due to the difference of the audio settings.

Note: ARC is supported only via the HDMI2 input.

System Audio Control

Allows an Audio Amplifier/Receiver to be used with the TV. The volume can be controlled using the remote control of the TV. To activate this feature set the **Speakers** option in the **System-Settings>More** menu as **Amplifier**. The TV speakers will be muted and the sound of the watched source will be provided from the connected sound system.

Note: The audio device should support System Audio Control feature and CEC option should be set as **Enabled**.

TV Menu Contents	
System - Picture Menu Contents	
Mode	You can change the picture mode to suit your preference or requirements. Picture mode can be set to one of these options: Cinema , Game (optional), Sports , Dynamic and Natural .
Contrast	Adjusts the light and dark values on the screen.
Brightness	Adjusts the brightness values on the screen.
Sharpness	Sets the sharpness value for the objects displayed on the screen.
Colour	Sets the colour value, adjusting the colors.
Energy Saving	For setting the Energy Saving to Custom , Minimum , Medium , Maximum , Auto , Screen Note: Available options may differ depending on the selected Mode.
Backlight	This setting controls the backlight level. The backlight function will be inactive if the Energy Saving is set to an option other than Custom .
Advanced Settings	
Dynamic Contrast	You can change the dynamic contrast ratio to desired value.
Noise Reduction	If the signal is weak and the picture is noisy, use the Noise Reduction setting to reduce the amount of noise.
Colour Temp	Sets the desired colour temperature value. Cool , Normal , Warm and Custom options are available.
White Point	If the Colour Temp option is set as Custom , this setting will be available. Increase the 'warmth' or 'coolness' of the picture by pressing Left or Right buttons.
Picture Zoom	Sets the desired image size format.
Film Mode	Films are recorded at a different number of frames per second to normal television programmes. Turn this feature on when you are watching films to see the last motion scenes clearly.
Skin Tone	Skin tone can be changed between -5 and 5.
Colour Shift	Adjust the desired colour tone.
HDMI Full Range	While watching from a HDMI source, this feature will be visible. You can use this feature to enhance brightness in the picture.
Reset	Resets the picture settings to factory default settings (except Game Mode).

System - Sound Menu Contents	
Volume	Adjusts the volume level.
Equalizer	Selects the equalizer mode. Custom settings can be made only when in User mode.
Balance	Adjusts whether the sound comes from the left or right speaker.
Headphone	Sets headphone volume. Please ensure before using headphones that the headphone volume is set to a low level, to prevent damage to your hearing. You can select a sound mode (if the viewed channel supports).
Sound Mode	Sets the sound to obtain fixed output level between programmes.
AVL (Automatic Volume Limiting)	When you connect an external amplifier to your TV using the headphone jack, you can select an option as Lineout . If you have connected headphones to the TV, set this option as Headphones before using headphones so that this menu item is set to Headphone . If it is set to Lineout , the output from the headphone socket will be set to maximum which could damage your hearing.
Headphone/Lineout	Enables or disables the Dynamic Bass.
Dynamic Bass	Sets digital out audio type.
Digital Out	

System - Settings Menu Contents	
Conditional Access	Controls conditional access modules when available.
Language	You may set a different language depending on the broadcaster and the country.
Parental	Enter correct password to change parental settings. You can easily adjust Menu Lock , Maturity Lock , Child Lock or Guidance in this menu. You can also set a new PIN or change the Model Scan PIN using the remote control depending on the country selection in the First Time Installation . Default PIN can be set to 0000 or 1234. If you have defined the PIN/s requested depending on the country selection during the First Time Installation use the PIN that you have defined.
Timers	Sets sleep timer to turn off the TV after a certain time. Sets timers for selected programmes.
Date/Time	Sets date and time.
Source	Enables or disables selected source options.
Accessibility	Displays accessibility options of the TV.
Hard of Hearing	Enables any special feature sent from the broadcaster.
Audio Description	A narration track will be played for the blind or visually impaired audience. Press OK to use all available Audio Description menu options. This feature is available only if the broadcaster supports it.
More	Displays other setting options of the TV.
Menu Timeout	Changes timeout duration for menu screens.
Standby Mode LED	If set as Off the standby mode LED will not light up when the TV is in standby mode.
Software Upgrade	Ensures that your TV has the latest firmware. Press OK to see the menu options.
Application Version	Displays current software version.
Subtitle Mode	This option is used to select which subtitle mode will be on the screen (DVB subtitle / Teletext subtitle) if both is available. Default value is DVB subtitle. This feature is available only for the country option of Norway.
Auto TV OFF	Sets the desired time for the TV to automatically go into standby mode when not being operated.
Biss Key	Biss is a satellite signal scrambling system that is used for some broadcasts. If you need to enter Biss key on a broadcast, you can use this setting. Highlight Biss Key and press OK to enter keys on the desired broadcast.
Store Mode	Select this mode for store display purposes. Whilst Store Mode is enabled, some items in the TV menu may not be available.
Power Up Mode	This setting configures the power up mode preference. Last State and Standby Mode options are available.
CEC	With this setting you can enable and disable CEC functionally completely. Press Left or Right button to enable or disable the feature.
CEC Auto Power On	This function allows the connected HDMI-CEC compatible device to turn on the TV and switch to its input source automatically. Press Left or Right button to enable or disable the feature.
Speakers	To hear the TV audio from the connected compatible audio device set as Amplifier . You can use the remote control of the TV to control the volume of the audio device.
OSS	Displays Open Source Software license information.

Note: Some options may not be available depending on the model of your TV, its features and the selected country in the **First Time Installation**.

Installation Menu Contents	
Automatic channel scan (Retune)	Displays automatic tuning options. Digital Aerial : Searches and stores aerial DVB stations. Digital Cable : Searches and stores cable DVB stations. Analogue : Searches and stores analogue stations. Satellite : Searches and stores satellite stations.
Manual Channel Scan	This feature can be used for direct broadcast entry.
Network Channel Scan	Searches for the linked channels in the broadcast system. Digital Aerial : Searches for aerial network channels. Digital Cable : Searches for cable network channels.
Analogue Fine Tune	You can use the setting for fine tuning analogue channels. This feature is not available if no analogue channels are stored.
Satellite Settings	Displays satellite settings. Satellite list : Displays available satellites. You can Add , Delete satellites or Edit satellite settings on the list. Antenna Installation : You can change satellite antenna settings and/or start a satellite scan.
Installation Settings (Optional)	Displays installation settings menu. Standby Mode Search(*) : Your TV will search for new or missing channels while in standby. Any new found broadcasts will be shown. Dynamic Channel Update(*) : If this option is set as Enabled, the changes on the broadcasts such as frequency, channel name, subtitle language etc., will be applied automatically while watching. (*) <i>Availability depends on model.</i>
Clear Service List	Use this setting to clear channels stored. This setting is visible only when the Country option is set to Denmark, Sweden, Norway or Finland.
Select Active Network	This setting allows you to select only the broadcasts within the selected network to be listed in the channel list. This feature is available only for the country option of Norway.
Signal Information	You can use this menu item to monitor signal related informations such as signal level/quality, network name etc for available frequencies.
First Time Installation	Deletes all stored channels and settings. resets TV to factory settings.

General TV Operation

Using the Channel List

The TV sorts all stored stations in the **Channel List**. You can edit this channel list, set favourites or set active stations to be listed by using the **Channel List** options. Press the **OK** button to open the **Channel List**. You can filter the listed channels by pressing the **Blue** button or open the **Edit Channel List** menu by pressing the **Green** button in order to make advanced changes in the current list.

Managing the Favourite Lists

You can create four different lists of your favourite channels. Enter the **Channel List** in the main menu or press the **Green** button while the **Channel List** is displayed on the screen in order to open the **Edit Channel List** menu. Select the desired channel on the list. You can make multiple choices by pressing the **Yellow** button. Then press the **OK** button to open the **Channel Edit Options** menu and select **Add/Remove Favourites** option. Press the **OK** button again. Set the desired list option to **On**. The selected channels will be added to the list. In order to remove a channel or channels from a favourite list, follow the same steps and set the desired list option to **Off**.

You can use the **Filter** function in the **Edit Channel List** menu to filter the channels in the **Channel List** permanently according to your preferences. Using this **Filter** option, you can set one of your four favourite lists to be displayed every time the **Channel List** is opened. The filtering function in the **Channel List** menu will order to filter the currently displayed **Channel List** in order to find a channel and tune in to it. These changes will not remain the next time the **Channel List** is opened if you don't save them. To save the changes on the list press the **Red** button after filtering while the **Channel List** is displayed on the screen.

Configuring Parental Settings

The **Parental Settings** menu can be used to prohibit users from viewing of certain programmes, channels and using of menus. These settings are located in the **System-Settings > Parental** menu. To display parental lock menu options, a PIN number should be entered. After coding the correct PIN number, **Parental Settings** menu will be displayed.

Menu Lock. This setting enables or disables access to all menus or installation menus of the TV.

Maturity Lock. If this option is set, TV gets the maturity information from the broadcast and if this maturity level is disabled, disables access to the broadcast.

Note: If the **option** in the **First Time Installation** is set as **France, Italy or Austria**, **Maturity Lock's** value will be set to 18 as default.

Child Lock: If this option is set to **ON**, the TV can only be controlled by the remote control. In this case the control buttons on the TV will not work.

Set PIN: Defines a new PIN number.

Default CICAM PIN: This option will appear as greyed out if no CICAM module is inserted into the CICAM of the TV. You can change the default PIN of the CICAM using this option.

Note: *Default PIN can be set to 0000 or 1234. If you have defined the PIN(s) requested depending on the country selection during the First Time Installation use the PIN that you have defined.*

Some options may not be available depending on the country selection in the First Time Installation.

Electronic Programme Guide (EPG)

Some channels send information about their broadcast schedules. Press the **Epg** button to view the **Programme Guide** menu.

There are 3 different types of schedule layouts available, **Timeline Schedule**, **List Schedule** and **Now/Next Schedule**. To switch between them follow the instructions on the bottom of the screen.

Timeline Schedule

Zoom (Yellow button): Press the **Yellow** button to see events in a wider time interval.

Filter (Blue button): Views filtering options.

Highlight Genre (Subtitles button): Displays search the programme guide database in accordance with the genre. Info available in the programme guide will be highlighted and results matching your criteria will be searched.

Options (OK button): Displays event options.

Event Details (Info button): Displays detailed information about selected events.

Next/Prev Day (Programme +/- buttons): Displays the events of previous or next day.

Search (Text button): Displays **Guide Search** menu.

Now (Source button): Displays current event of the highlighted channel.

List Schedule (*)

() In this layout option, only the events of the highlighted channel will be listed.*

Prev. Time Slice (Red button): Displays the events of previous time slice.

Next/Prev Day (Programme +/- buttons): Displays the events of previous or next day.

Event Details (Info button): Displays detailed information about selected events.

Filter (Text button): Views filtering options.

Next Time Slice (Green button): Displays the events of next time slice.

Options (OK button): Displays event options.

Now/Next Schedule

Options (OK button): Displays event options.

Event Details (Info button): Displays detailed information about selected events.

Filter (Blue button): Views filtering options.

Event Options

Use the directional buttons to highlight an event and press **OK** button to display **Event Options** menu. The following options are available.

Select Channel: Using this option, you can switch to the selected channel.

Set Timer on Event / Delete Timer on Event: After you have selected an event in the EPG menu, press the **OK** button. Select **Set Timer on Event** option and press **OK** button. An already set timer will be highlighted but not pressed. The **OK** button. Then select **Delete Timer on Event** option. The timer will be cancelled.

Note: *You cannot switch to any other channel or source while there is an active timer on the current channel; it is not possible to set timer for two or more individual events at the same time interval.*

Teletext Services

Press the **Text** button to enter. Press again to activate the mode, which allows you to see the teletext page and the TV broadcast at the same time. Press once more to exit. Available sections in the teletext pages will become colour-coded and can be selected by pressing the coloured buttons. Follow the instructions displayed on the screen.

Digital Teletext

Press the **Text** button to view digital teletext information. Operate it with the coloured buttons, cursor buttons and the **OK** button. The operation method may differ depending on the contents of the digital teletext. Follow the instructions displayed on the digital teletext screen. When the **Text** button is pressed again, the TV returns to television broadcast.

Software Upgrade

Your TV is capable of finding and updating the firmware automatically via the broadcast signal.

Software upgrade search via user interface

On the main menu select **System-Settings** and then **More**. Navigate to **Software upgrade** and press the **OK** button. In **Upgrade options** menu select **Scan for upgrade** and press **OK** button to check for a new software upgrade.

If a new upgrade is found, it starts to download the upgrade. After the download is completed confirm the question asking about rebooting the TV by pressing the **OK** to continue with the reboot operation.

3 AM search and upgrade mode

Your TV will search for new upgrades at 3:00 o'clock if **Automatic scanning option** in the **Upgrade options** menu is set to **Enabled** and if the TV is connected

to an aerial signal. If a new software is found and downloaded successfully, it will be installed at the next power on.

Note: *Do not unplug the power cord while led is blinking during the upgrade. After the upgrade, wait for two minutes then plug it back in.*

Troubleshooting & Tips

Tv will not turn on

Make sure the power cord is plugged in securely to wall outlet. Check if batteries are exhausted. Press the **Power** button on the TV.

Poor picture

- Check if you have selected the correct TV system.
- Low signal level can cause picture distortion. Please check antenna access.
- Check if you have entered the correct channel frequency if you have done manual tuning.
- The picture quality may degrade when two devices are connected to the TV at the same time. In such a case, disconnect one of the devices.

No picture

- This means your TV is not receiving any transmission. Make sure the correct source has been selected.
- Is the antenna connected properly?
- Is the antenna cable damaged?
- Are suitable plugs used to connect the antenna?
- If you are in doubt, consult your dealer.

No sound

- Check if the TV is muted. Press the **Mute** button or increase the volume to check.
- Sound may be coming from only one speaker. Check the balance settings from **Sound** menu.

Remote control - no operation

- The batteries may be exhausted. Replace the batteries.
- Input sources - can not be selected
- If you cannot select an input source, it is possible that no device is connected. If not:
- Check the AV cables and connections if you are trying to switch to the input source dedicated to the connected device.

AV and HDMI Signal Compatibility		
Source	Supported Signals	Available
SVideo AV	PAL 50/60	O
	NTSC 60	O
HDMI	480i	60Hz O
	480P	60Hz O
	576i, 576P	50Hz O
	720P	50Hz,60Hz O
	1080i	50Hz,60Hz O
	1080P	24Hz, 25Hz, 30Hz, 50Hz, 60Hz O

(X: Not Available, O: Available)

In some cases a signal on the TV may not be displayed properly. The problem may be an inconsistency with standards from the source equipment (DVD, Set-top box, etc.), if you do experience such a problem please contact your dealer and also the manufacturer of the source equipment.

Supported File Formats for USB Mode				
Media	Extension	Format	Notes	
Video	.mpg, .mpeg	MPEG-1,2	MPEG1: 768x576 @ 30P; MPEG2: 1920x1080 @ 30P	
		MPEG2		
	.xvid	MPEG4, Xvid, H.264		
		MPEG4, VC-1	1920x1080 @ 30P	
	.mkv	H.264, MPEG2, MPEG4, Xvid, H.264		
		H.264/MPV/ Sorenson	H.264/MPV: 1920x1080 @ 30P Sorenson: 352x288 @ 30P	
	.flv	HEVC/H.265	1080P @60fps - 50Mbps	
		MPEG4, H.264		
	Audio	.mp3	MPEG1 Layer 2/3	Layer2: 32Kbps ~ 448Kbps (Bit rate) / 32KHz, 44.1kHz, 48KHz, 18KHz, 22.05kHz, 24kHz (Sampling rate) Layer3: 32Kbps ~ 320Kbps (Bit rate) / 32KHz, 44.1kHz, 48KHz, 18KHz, 22.05kHz, 24kHz, 8KHz, 11.025KHz, 12KHz (Sampling rate)
			AC3	32Kbps ~ 640Kbps (Bit rate) / 32KHz, 44.1kHz, 48KHz (Sampling rate)
(works only with video files)		AAC	16Kbps ~ 576Kbps (Bit rate) / 48KHz, 44.1kHz, 32KHz, 24kHz, 22.05kHz, 16kHz, 12kHz, 11.025kHz, 8kHz (Sampling rate)	
		EAC3	32Kbps ~ 8Kbps (Bit rate) / 32kHz, 44.1kHz, 48kHz (Sampling rate)	
LPCM			Unsigned 8bit PCM, Signed/Unsigned 16bit PCM (big / little endian), 24bit PCM (big endian), DVD LPCM 192/2024bit (Bit rate)	
			/ 6kHz, 8kHz, 11.025kHz, 12kHz, 16kHz, 22.05kHz, 24kHz, 32kHz, 44.1kHz, 48kHz, 86.2kHz, 96kHz, 176.4kHz, 192kHz (Sampling rate)	
			384Kbps (Bit rate) / 8kHz ~ 48KHz ~ (Sampling rate)	
Picture		.png	Baseline	Resolution(WxH): 1700x1000
			Progressive	Resolution(WxH): 4000x4000
		.bmp	-	Resolution(WxH): 5760x4096
Subtitle	.sub, .art	-	-	

Supported DVI Resolutions

When connecting devices to your TV's connectors by using DVI converter cable(DVI to HDMI cable - not supplied), you can refer to the following resolution information.

	56Hz	60Hz	66Hz	70Hz	72Hz	75Hz
640x400			<input type="checkbox"/>	<input type="checkbox"/>		
640x480		<input type="checkbox"/>	<input type="checkbox"/>		<input type="checkbox"/>	<input type="checkbox"/>
800x600	<input type="checkbox"/>	<input type="checkbox"/>		<input type="checkbox"/>	<input type="checkbox"/>	<input type="checkbox"/>
832x624					<input type="checkbox"/>	<input type="checkbox"/>
1024x768		<input type="checkbox"/>	<input type="checkbox"/>	<input type="checkbox"/>		<input type="checkbox"/>
1152x864		<input type="checkbox"/>		<input type="checkbox"/>		<input type="checkbox"/>
1152x870						<input type="checkbox"/>
1280x768		<input type="checkbox"/>				<input type="checkbox"/>
1360x768		<input type="checkbox"/>				
1280x960		<input type="checkbox"/>			<input type="checkbox"/>	
1280x1024		<input type="checkbox"/>			<input type="checkbox"/>	
1400x1050		<input type="checkbox"/>				<input type="checkbox"/>
1440x900		<input type="checkbox"/>				<input type="checkbox"/>
1600x1200		<input type="checkbox"/>				
1680x1050		<input type="checkbox"/>				
1920x1080		<input type="checkbox"/>				

Contenido	2
Información De Seguridad	2
Marcas en el producto	3
Información medioambiental	4
Funciones	4
Accesorios Incluidos	4
Notificaciones del modo en espera	4
Botón de Control de TV y Funcionamiento	5
Colocación de las pilas en el mando a distancia	5
Conecte la alimentación	6
Conexión de la Antena	6
Aviso sobre la licencia	6
Especificación	7
Mando a Distancia	8
Conexiones	9
Encendido/Apagado	10
Instalación inicial	10
Reproducción multimedia por la entrada USB	11
Menú del Explorador Multimedia	11
CEC	11
Contenido del Menú de TV	12
Funcionamiento general del televisor	16
Manejo de la lista de canales	16
Configurar las Opciones de Control parental	16
Guía de Programación Electrónica (EPG)	16
Servicios de Teletexto	17
Actualización de Software	17
Solución de problemas y consejos	17
Compatibilidad con señales AV y HDMI	18
Formatos admitidos para el modo USB	19
Resoluciones DVI admitidas	20



ADVERTENCIA: PARA REDUCIR EL RIESGO DE DESCARGA ELÉCTRICA, NO RETIRE LA TAPA O EL PANEL TRASERO. NO TOQUE LAS PERNAS DE FUSIBLES, BARRAS DE CONTACTO O CONTACTOS. NO TOQUE LAS PERNAS DE CONTACTO CON PERSONAL TÉCNICO CUALQUIERA.

En climas extremos (tormentas, relámpagos) y largos periodos de inactividad (fase de vacaciones), desconecte el televisor de la red eléctrica.

El enchufe de corriente sirve para desconectar al televisor de la electricidad y, por lo tanto, siempre debe estar accesible. Si el televisor no se desconecta de la red eléctrica, el dispositivo aún consumirá energía para todas las situaciones, incluso si el televisor está en modo de espera o apagado.

Nota: Sigue las instrucciones en pantalla para la operación de las funciones de protección.

¡IMPORTANTE - Por favor, lea estas instrucciones detenidamente antes de instalar o encender el televisor.

⚠️ ADVERTENCIA: No permita nunca que ninguna persona (incluyendo niños) con discapacidades físicas, sensoriales o mentales o que carezca de experiencia o conocimientos, utilicen algún aparato eléctrico sin supervisión.

Utilice este aparato de TV a una altura de menos de 5000 metros sobre el nivel del mar, en lugares secos y en regiones con climas templados o tropicales.

El televisor está diseñado para uso doméstico y uso general sin air, pero también puede ser utilizado en lugares públicos.

Para facilitar la ventilación, deje al menos 5 cm de espacio libre alrededor de la TV.

La ventilación no debe impedirse al cubrir o bloquear las aberturas de ventilación con objetos como periódicos, mantiles, cortinas, etc.

Se debe poder acceder fácilmente al cable de corriente. No toque el televisor, ni ningún mueble, etc., sobre el cable de corriente, ni lo pise. Un cable deteriorado puede causar un incendio o provocar una descarga eléctrica. Agarre el cable de corriente por la diavija de enchufe, no desenchufe el televisor tirando del cable de corriente. No toque nunca el cable con las manos mojadas, pues podría causar un cortocircuito o sufrir una descarga eléctrica. No haga nunca un nudo en el cable ni lo empalme con otros cables. Deberá sustituirlo cuando esté dañado, estando únicamente un profesional quien puede hacerlo.

No exponga el televisor a golpes y sacudidas de líquidos y no coloque objetos que puedan derramarse o volcarse sobre él, como más sobre el televisor (por ej., en los estantes por encima de la unidad).

No exponga el televisor a la luz solar directa ni llamas abiertas, tales como velas encendidas en la parte superior o cerca del televisor.

No coloque ninguna fuente de calor como calentadores eléctricos, radiadores, etc. cerca del televisor.

No coloque el televisor en el piso ni en las superficies inclinadas.

Para evitar el peligro de asfixia, mantenga las bolsas de plástico fuera del alcance de los bebés, los niños y los animales domésticos.

Ponga cuidadosamente el soporte al televisor. Si el soporte está provisto de tornillos, apriete los tornillos firmemente para evitar que el televisor se incline. No apriete demasiado los tornillos y monte los cauchos del soporte adecuadamente.

No deseché las pilas en el suelo o con materiales peligrosos o inflamables.

Advertencia: Nunca exponga las pilas a una fuente de calor excesiva como por ejemplo la luz solar, el fuego o similares.

	Advertencia	Riesgo de lesiones graves o muerte
	Riesgo de descarga eléctrica	Riesgo de tensión peligrosa
	Mantenimiento	Importante componente de mantenimiento

Marcas en el producto

Los siguientes símbolos se utilizan como marcadores sobre las restricciones, precauciones e instrucciones de seguridad del producto. Cada explicación se deberá tomar en cuenta dependiendo de la ubicación de tales marcas. Tenga en cuenta dicha información por motivos de seguridad.



Equipo de Clase II: Este aparato está diseñado de una manera tal que no requiere una conexión de seguridad a tierra eléctrica.



Equipo de Clase II con puesta a tierra funcional: Este aparato está diseñado de una manera tal que no requiere una conexión de seguridad a tierra eléctrica. La conexión a tierra se utiliza para fines funcionales.



Conexión de protección a tierra: La terminal marcada está destinada para la conexión del conductor de protección asociada con el cableado de alimentación.



Terminal viva peligrosa: La(s) terminal(es) marcada(s) vive (viva) es(son) peligros(a)s (bajo condiciones normales de operación).



Precaución, consulte las instrucciones de funcionamiento: El(las) área(s) marcada(s) contiene(n) pilas tipo moneda o botón reemplazables por el usuario.



Producto Láser Clase 1
Este producto contiene una fuente láser. Clase 1 que es segura en condiciones razonablemente previsibles de funcionamiento.



ADVERTENCIA
No ingiera pilas, hay riesgo de quemaduras químicas.
Este producto o los accesorios suministrados con el producto pueden contener una pila tipo moneda / botón. Si la pila de botón es ingerida, puede causar quemaduras internas graves en solo 2 horas y puede llevar a la muerte.
Reemplace las pilas nuevas y viejas lejos de los niños. Si el compartimento de las pilas no se cierra de forma segura, depende usar el producto y mantenerlo cerrado.
Si usted o un niño que las pilas podrían haber sido ingeridas o estar dentro de cualquier parte del cuerpo, busque atención médica inmediata.

ADVERTENCIA

Un televisor puede caerse y causar lesiones personales graves o la muerte. Podrá evitar lesiones o heridas, especialmente a los niños, tomando precauciones tan sencillas como:

- SIEMPRE utilice soportes o métodos recomendados de instalación por el fabricante para evitar caídas.
 - SIEMPRE utilice mobiliario que pueda soportar pesos y suficientemente el peso del televisor.
 - SIEMPRE asegurese de que el televisor no sobresalga del borde del mueble.
 - SIEMPRE enseñe a los niños los peligros de subirse al mueble para tocar el televisor y sus controles.
 - SIEMPRE pase los cables conectados a su televisor de manera que no se puedan tropezar, tirar o agarrarlos.
 - NUNCA coloque un aparato de televisión en un lugar inestable.
 - NUNCA coloque el televisor en un mueble alto (por ej., armarios y estanterías) sin fijar tanto el mueble como el televisor a un soporte adecuado.
 - NUNCA coloque el conjunto de televisión sobre tela u otros materiales que estén colocados entre el conjunto de televisión que puedan tender a los lados y pegarse a la parte superior del televisor o base del mueble. Esto puede causar lesiones, tales como lujetas y controles remotos.
 - El equipo es solo apto para el montaje en alturas $\leq 2\text{m}$.
- Si el televisor existente está siendo retirado y trasladado, se deben aplicar las mismas consideraciones mencionadas aquí arriba.

ADVERTENCIAS DE MONTAJE EN PARED

- Lea las instrucciones antes de montar el televisor en la pared.
- El lit de montaje de pared es opcional. Usted lo puede obtener de su distribuidor local, si no se suministra con el televisor.
- Utilice los tornillos de montaje en un techo o una pared inclinada.

- Apriete los tornillos de montaje de pared con firmeza para evitar que el televisor caiga. No apriete demasiado los tornillos.

ADVERTENCIA

El aparato conectado a la tierra de protección de la instalación del edificio a través de la conexión a la red o a través de otros aparatos con una conexión a tierra de protección, y a un sistema de distribución de televisión mediante un cable coaxial, en algunas circunstancias puede crear un peligro de incendio. La conexión a un sistema de protección contra incendios puede ser proporcionada a través de dispositivos que proporcionan aislamiento eléctrico por debajo de un determinado rango de frecuencias (etislabo galvanizado, vea EN 60728-11)

Información medioambiental

Este televisor está diseñado para consumir menos energía. Para reducir el consumo de energía, puede seguir estos pasos:

- Si configura el **Ahorro de energía a Mínimo, Medio, Máximo o Automático**, el televisor se reducirá el consumo de energía en consecuencia. Si le gusta para configurar la **Luz de fondo** a un valor fijo establecido como **Personalizado** y ajustar la **Luz de fondo** (que se encuentra debajo de la configuración de **Ahorro de energía**) de forma manual mediante los botones Izquierda o Derecha en el mando a distancia. Establezca como Apagado para desactivar esta opción.

Nota: Las opciones disponibles de **Ahorro de energía** pueden variar según el modo seleccionado en el menú **Sistema+Imagen**.

La configuración de **Ahorro de energía** se puede encontrar en el menú **Sistema+Imagen**. Tenga en cuenta que no se podrán modificar algunos ajustes de Imagen.

Si pulsa el botón derecho mientras que la opción Automática está seleccionada o el botón izquierdo

mientras se selecciona la opción personalizada, el mensaje **La pantalla se apagará en 15 segundos**, se mostrará en la pantalla. Seleccione **Continuar** y pulse **OK** para apagar la pantalla de inmediato. Si no pulsa ningún botón, la pantalla se apagará en 15 segundos. Para encender la pantalla otra vez, pulse cualquier tecla del mando a distancia o del televisor.

Nota: La opción de **Apagar Pantalla** no estará disponible si el modo está ajustado en **Juego**.

Es recomendable que apague o desenchufe el televisor no lo teste utilice. De este modo se reducirá también el consumo eléctrico.

Funciones

- Televisor a color con mando a distancia
- TV de cable/digital/satélite (DVB-T-T2/C/S-S2) totalmente integrada
- Entradas HDMI para conectar otros equipos con toma HDMI
- Entrada USB
- Sistema de menús en pantalla
- Sistema de sonido estéreo
- Teletexto
- Conexión para auriculares
- Sistema automático de programación (APS)
- Sintonización manual
- Apagado automático de hasta ocho horas.
- Temporizador de Apagado
- Bloqueo infantil
- Silenciado automático cuando no hay señal.
- Reproductor NTSC
- AVL (Limitador Automático de Volumen)
- PLL (Búsqueda de Frecuencia por Lazos de Seguimiento de Fase)
- Modo de Juego (opcional)
- Función de apagado de Imagen

Accesorios Incluidos

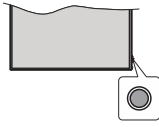
- Mando a Distancia
- Pilas: 2 X AAA
- Manual de Instrucciones
- Guía Rápida de Inicio
- Cable de Alimentación

Notificaciones del modo en espera

Si el televisor no recibe ninguna señal de entrada (por ejemplo, desde una antena o una fuente HDMI) por 3 minutos, se pondrá en espera. La próxima vez que encienda el televisor, el mensaje mostrará lo siguiente: "El televisor se cambió al modo de espera"

automáticamente, porque no hubo ninguna señal durante un largo tiempo." Pulse **OK** para continuar. El televisor pasará al modo de espera si se ha encendido y no se usa durante un cierto tiempo. La próxima vez que encienda el televisor, el mensaje mostrará lo siguiente: "TV en modo de espera por no realizar operación alguna en un largo tiempo". Pulse **OK** para continuar.

Botón de Control de TV y Funcionamiento



Nota: Dependiendo del modelo, la posición de botón de control puede variar.

Su TV cuenta con un botón único de control. Este botón le permite manejar el modo en Espera-Encendido/Fuente/Programa y Volumen del televisor.

Funcionamiento con Botón de Control

- A fin de visualizar el menú de opciones de función pulse el botón de control.
- Después pulse el botón consecutivamente a fin de mover el enfoque a la opción deseada, cuando es necesario.
- A fin de activar la opción seleccionada mantenga pulsado el botón durante aproximadamente 2 segundos. Cuando se activa, el color del icono de la opción cambia.
- Para utilizar la función o ingresar al sub-menú pulse el botón una vez más.
- A fin de seleccionar otra opción de función, primero tendrá que desactivar la última opción activada. A fin de desactivar la función mantenga pulsado el botón de desactiva, el color del icono de la opción cambia.
- A fin de cerrar el menú de opciones de función, no pulse el botón durante un período de aproximadamente 5 segundos. Menú de opciones de función desaparece.

Apagado del televisor: A fin de visualizar el menú de opciones de función, pulse el botón de control, el enfoque estará en la opción **En Espera**. A fin de activar esta opción mantenga pulsado el botón durante aproximadamente 2 segundos. Cuando se activa, el color del icono de la opción cambia. Pulse el botón de nuevo para desactivar TV.

Para encender la TV: Pulse el botón de control, la TV se enciende.

Para cambiar el volumen: Pulse el botón de control para visualizar el menú de opciones de función y luego pulse el botón consecutivamente a fin de llevar el enfoque a la opción de **Volumen + o Volumen -**. A fin de activar la opción seleccionada mantenga pulsado el botón durante aproximadamente 2 segundos. Cuando se activa, el color del icono de la opción cambia. Después pulse el botón a fin de aumentar o disminuir el volumen.

Para cambiar el canal: Pulse el botón de control para visualizar el menú de opciones de función y luego pulse el botón consecutivamente a fin de llevar el enfoque a la opción de **Programa + o Programa -**. A fin de activar la opción seleccionada mantenga pulsado el botón durante aproximadamente 2 segundos. Cuando se activa, el color del icono de la opción cambia. Después pulse el botón a fin de cambiar al canal siguiente o anterior en la lista de canales.

Para cambiar la fuente: Pulse el botón de control para visualizar el menú de opciones de función y luego pulse el botón consecutivamente a fin de llevar el enfoque a la opción de **Fuente**. A fin de activar esta opción mantenga pulsado el botón durante aproximadamente 2 segundos. Cuando se activa, el color del icono de la opción cambia. Pulse el botón de nuevo para visualizar la lista de fuentes. Desplácese por las fuentes disponibles pulsando el botón. TV cambiará automáticamente a la fuente resaltada.

Nota: No es posible mostrar el menú principal en pantalla mediante el botón de control.

Manejo con el Mando a Distancia

Pulse el botón del **Menú** en su mando a distancia para mostrar el menú principal. Use los botones direccionales y el botón **OK** para navegar y ajustar. Pulse **Return/Back o Menu** para salir del menú de pantalla.

Selección de entrada

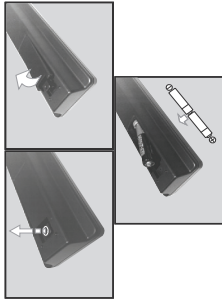
Cuando haya terminado de conectar los aparatos externos al televisor, puede alternar entre las distintas fuentes de entrada. Pulse el botón **Fuente** en el mando a distancia consecutivamente para seleccionar fuentes diferentes.

Cambio de canales y volumen

Usted puede cambiar el canal y ajustar el volumen con las teclas **Volumen +/-**, **Canal +/-**, en el mando a distancia.

Colocación de las pilas en el mando a distancia
Primero retire el perno que sujeta la cubierta del compartimento de baterías en la parte superior del mando a distancia. Levante la cubierta con cuidado. Coloque dos pilas AAA. Asegúrese de que (+) y (-) coincidan con los signos (observe la polaridad correcta). No utilice pilas de distinto tipo (nuevas y usadas).

viejas, alcalinas y selinas, etc.) a la vez. Cámbielas por pilas del mismo tipo o de otro equivalente. Coloque la tapa otra vez en su sitio. Luego atornille de nuevo la cubierta otra vez.



Conecte la alimentación

IMPORTANTE: Este televisor está diseñado para funcionar con corriente alterna de **220-240 V CA, 50 Hz**. Tras desatornillar el televisor, deje que éste alcance la temperatura ambiente antes de conectarlo a la corriente.



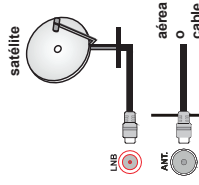
Enchufe un extremo (la clavija de dos orificios) del cable de alimentación desmontable suministrado en la entrada del cable de alimentación situada en la parte trasera del televisor, como se muestra arriba. A continuación enchufe el otro extremo del cable en la toma de corriente de la pared.

Nota: La posición de la entrada del cable de corriente puede variar según el modelo. En función del modelo, la disposición de la carcasa podría variar.

Conexión de la Antena

Conecte el cable de antena o de señal por cable de pago a la TOMADA ANTENA (ANT) de la parte trasera del televisor.

PARTE TRASERA DE LA TV



Aviso sobre la licencia

Los términos HDMI, HiD, HDMI High-Definition Multimedia Interface, y el Logotipo HDMI son marcas comerciales o marcas registradas de HDMI Licensing Administrator, Inc.



Fabricado con la autorización de Dolby Laboratories, Dolby, Dolby Audio, y el logotipo de la doble D son marcas registradas de Dolby Laboratories Licensing Corporation.

El logotipo "Ci Plus" es una marca registrada de Ci Plus LLP.

Información al usuario sobre el desecho de baterías y equipos viejos

[Solo para la Unión Europea]

No debería tirar junto a la basura normal aquellos equipos que tengan estos símbolos.

Considere los sistemas de recolección o las instalaciones de reciclaje apropiadas, si quiere deshacerse del producto.

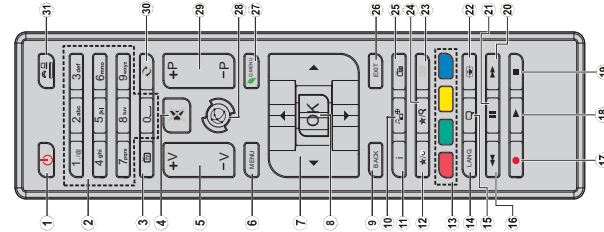
Aviso: El símbolo Pb de abajo para la pila indica que dicha batería contiene plomo.



Productos

Especificación

Señal de Televisión	PAL BIG D/K K/L'
Canales de Recepción	VHF (BANDA III/II) UHF (BANDA U) HIPERBANDA TV por cable-señal terrestre digital totalmente integrada (DVB-T-C-S) (DVB-T2, DVB-S2 compatible)
Recepción Digital	
Número de Canales Predefinidos	8 000
Indicador de Canal	Ayuda en pantalla
Entrada de Antena RF	75 Ohm (sin balance)
Tensión de Funcionamiento	220-240V AC, 50Hz.
Audio	Alemán+Nicam Estéreo
Potencia de salida del audio (WRMS), (10% THD)	2x6
Consumo Eléctrico (en W)	60W
Dimensiones del TV AA&F (con soporte)	178 x 732 x 463
Dimensiones del TV (sin soporte) AA&F (en mm)	48/79 x 732 x 435
Pantalla	32"
Temperatura y humedad de funcionamiento	Desde 0°C hasta 40°C, 85% humedad máx.



1. **Modo en Espera:** Enciende/apaga el televisor.
2. **Numérico:** Muestra el número de canal o una lista de texto en la pantalla.
3. **TV:** Cambia a la fuente TV.
4. **Silencio:** Silencia totalmente el volumen del televisor.
5. **Volumen +/-:**
6. **Menú:** Muestra el menú del Televisor.
7. **Botones de navegación:** Sirven para desplazarse por los menús, contenidos, etc. también muestra las páginas de texto de un texto cuando se pulsan las flechas de arriba y abajo.
8. **OK:** Sirve para confirmar la selección del usuario, detener el avance de la página (en modo TXT), ver la lista de canales (modo DTV).
9. **Volver Atrás:** Regresa a la pantalla anterior, abre la página índice (del modo teletexto).
10. **Botón multimedia:** Abre la pantalla de explorador multimedia.
11. **Info:** Muestra información sobre el contenido de la pantalla, muestra información oculta (revelar - en modo teletexto).
12. **Mi Botón 1 (*):**
13. **Telce de Colores:** Sigue las instrucciones en pantalla para configurar el televisor en español o en otros idiomas. Alterna entre las opciones de audio en televisión analógica, o muestra y cambia el idioma del audio o los subtítulos (televisión digital, cuando la opción esté disponible).
14. **Subtítulos:** Muestra u oculta los subtítulos (si la opción de subtítulos está disponible).
15. **Retorno rápido:** Remuéstrele fotografías en ficheros multimedia tales como películas.
16. **Reproducir:** Inicia la reproducción de los ficheros seleccionados.
17. **Detener:** Detiene la reproducción de ficheros multimedia.
18. **Avance rápido:** Avanza fotografías en ficheros multimedia.
19. **Pausa:** Pausa la reproducción del fichero en curso.
20. **Pantalla:** Cambia la relación de aspecto de la pantalla.
21. **Texto:** Muestra el teletexto (si estuviera disponible); pulsado de nuevo para superponer el teletexto sobre la imagen (mezcla).
22. **Mi Botón 2 (*):**
23. **EPG (Guía Electrónica de Programación):** Muestra la programación de televisión.
24. **Salir:** Cierra los menús que aparecen o regresa a la pantalla anterior.
25. **Menú Rápido:** Muestra una lista de menús para un acceso rápido.
26. **Programa +/-:**
27. **Cambiar:** Alterna rápidamente entre los canales de programación y actualiza o lientes.
28. **Fluor:** Muestra todas las fuentes de señales y contenidos.

(*) MI BOTÓN 1 & MI BOTÓN 2:

En función del modelo, estos botones tendrán funciones predefinidas. Sin embargo, podría fijar una función especial en una fuente o canal determinados. Se mostrará la siguiente información en pantalla. Esto confirma que el botón seleccionado como MI BOTÓN estaría asociado a la función elegida.
Tenga en cuenta que MI BOTÓN 1 y 2 volverá a su función predeterminada si realiza de nuevo la instalación inicial.

Conexiones

Conector	Tipo	Cables	Dispositivo
	HDMI Conexión (trasera y lateral)		
	Conexión de AV lateral (Audio/Vídeo) (lateral)		
	SPDIF Conexión (Salida Coaxial) (trasera)		
	Conexión de Auriculares (lateral)		
	Conexión USB (lateral)		
	Conexión CI (lateral)		



Si desea conectar un dispositivo al televisor, asegúrese de que el televisor y el dispositivo están apagados antes de realizar cualquier conexión. Después de realizar la conexión, puede activar las unidades y utilizarlas.

Vea las ilustraciones de la izquierda. Cuando se utiliza el kit de montaje en pared (disponible como opción), asegúrese de que el mismo suministrado, le recomendamos que conecte todos los cables a la parte posterior del televisor antes de montar en el pared. Introduzca o extraiga el módulo de teletexto (APGADO SI) antes de utilizar un módulo CI, es posible que bloquee las entradas de auriculares y AV Lateral. En este caso, se recomienda realizar las conexiones de los auriculares antes de insertar el módulo CI. Consulte el manual de instrucciones del módulo para obtener más información sobre sus ajustes. Cuidado: entrada USB del televisor. Los dispositivos con voltajes superiores a 500mA podrían dañar al televisor. Al conectar el equipo mediante un cable HDMI a su televisor, para garantizar una instalación segura, asegúrese de utilizar un cable blindado de alta velocidad (de alto grado) HDMI con ferritas.

Encendido/Apagado

Encendido del televisor

Conecte el cable de una fuente de corriente, como por ejemplo un enchufe a una pared (220-240V CA, 50 Hz). Para encender el televisor, deslice el modo de espera puede realizarse de dos modos:

- Pulse el botón **Modo en espera**. Camar +/- o un botón numérico del mando a distancia.
- Pulse el botón de control que se encuentra en TV.

Apagado del televisor

- Pulse el botón **Standby** en su mando a distancia.
- A fin de visualizar el menú de opciones de función pulse el botón de control que se encuentra en TV. Enfoque se centrará en la opción de **En Espera**. A fin de activar esta opción mantenga pulsado el botón durante aproximadamente 2 segundos. El color del icono de la opción cambiará. Después, pulse el botón una vez más, el televisor cambiará al modo de espera.

Para apagar el televisor por completo, desenchufe el cable de alimentación de la toma de corriente.

Nota: Cuando TV se pone en modo de espera, LED de espera puede parpadear a fin de indicar que las funciones de Standby/En Modo de Espera o Descarga Por Aire están encendidas. El LED de En Espera o Descarga Por Aire está encendido el televisor en modo de espera.

Instalación inicial

Cuando lo encienda por primera vez, aparecerá el menú de selección de idioma. Seleccione el idioma deseado y pulse **OK**.

En la siguiente pantalla, puede configurar las preferencias con los botones de navegación.

Nota: En función del País seleccionado, se le pedirá un PIN que deberá confirmar en este punto. Dicho PIN no podrá ser 0000. Lo deberá introducir más tarde, en caso de que se le solicite para realizar cualquier operación en el menú.

Accera de seleccionar el tipo de emisión

Antena Digital: Si la opción de búsqueda de emisiones Antena Digital está encendida, el televisor buscará emisiones terrestres digitales después de que otros ajustes iniciales se hayan completado.

Cable Digital: Si la opción de búsqueda de emisiones de Cable Digital está activada, el televisor buscará emisiones digitales por cable después de que otros ajustes iniciales se hayan completado. Después de que a sus preferencias un mensaje de confirmación puede aparecer antes de empezar a buscar. Seleccione la opción **SI** y pulse **OK** para continuar. Para cancelar la operación, seleccione **NO** y pulse **OK**. Puede seleccionar los valores de **Red** o establecidos latera como **Frecuencia**, **ID de red** y **Paso de Búsqueda**. Una vez terminado, pulse **OK**.

Nota: La duración de la búsqueda cambiará en función del Paso de Búsqueda seleccionado.

Satélite: Si la opción de búsqueda de emisiones por Satélite está encendida, el televisor buscará

emisiones digitales por satélite después de que otros ajustes iniciales se hayan completado. Antes de realizar la búsqueda de satélite se deben hacer algunos ajustes. Primero aparecerá el menú **Tipo de Antena**. Puede seleccionar el tipo de Antena como **Directa**, **Cable de un solo satélite** o **Interruptor DISEC** mediante los botones **◀** o **▶**.

- **Directa:** Selección este tipo de antena si tiene un solo receptor y una antena parabólica directa. Pulse **OK** para continuar. Selección un satélite disponible y pulse **OK** para buscar los servicios.
- **Cable de un solo satélite:** Si usted tiene múltiples receptores y un solo sistema de cable de satélite, selección este tipo de antena. Pulse **OK** para continuar. Configure las opciones siguientes para buscar los servicios.
 - **Interruptor DISEC:** Si dispone de varias antenas satelitales y un Comutador DISEC, selección este tipo de antena. Luego configure la versión DISEC y pulse **OK** para continuar. Puede configurar hasta cuatro satélites (si están disponibles) para la versión V1.0 y diezsets satélites para la versión V1.1 en la siguiente pantalla. Pulse el botón **OK** para buscar el primer satélite en la lista.

Analogía: Si la opción de búsqueda de emisiones Analógicas está encendida, el televisor buscará emisiones terrestres analógicas después de que otros ajustes iniciales se hayan completado.

Además, puede definir un tipo de emisión como su favorita. Se dará prioridad al tipo de emisión seleccionado durante el proceso de búsqueda y los canales. Cuando termine, pulse **OK** para continuar.

Tienda: Este momento, usted podrá activar el **Modo Hogar**. Este modo configurará los ajustes de TV para la mejor calidad de pantalla y las características compatibles de la TV se mostrarán en la parte superior de la pantalla como una barra de información. Para su opción es solo para uso en establecimientos. Para su uso en hogares, le recomendamos que seleccione el **Modo Hogar**. Esta opción estará disponible en el menú **Sistema-Configuración-Más** y puede ser apagado / encendido más adelante.

Pulse el botón **OK** del mando a distancia para continuar. Después de que los ajustes iniciales se hayan completado el televisor comenzará a buscar los servicios disponibles de los tipos seleccionados de emisiones. Después de que se almacenen todas las emisiones disponibles, se mostrarán los resultados de la exploración. Pulse **OK** para continuar. El menú **Editar Lista de Canales** se mostrará después. Puede editar la lista de canales de acuerdo a sus preferencias o pulsar el botón **Menú** para salir y ver la pantalla. Mientras continúa la búsqueda puede aparecer un mensaje preguntándole si desea ordenar los canales según LON/1". Seleccione la opción **SI** y pulse **OK** para confirmar.

(1)LCW responde a las siglas de Número Lógico de Canal, es un sistema que organiza las señales de emisión disponibles según una secuencia de canales reconocibles (si estuviera disponible la opción).

Nota: No toque el televisor mientras realiza la Primera Instalación. Tenga en cuenta que algunas opciones pueden no estar disponibles en función de la selección del país.

Reproducción multimedia por la entrada USB

Puede conectar 2.5" y 3.5" puigados (fídel con licencia) de memoria USB al televisor mediante el uso de las entradas USB del televisor.

IMPORTANTE! Realice una copia de seguridad de sus dispositivos de almacenamiento antes de conectarlos al televisor. El fabricante no se hace responsable de los daños o pérdidas de ficheros, datos o información. Ciertos tipos de dispositivos USB (por ejemplo, reproductores de MP3) o unidades de disco duro USB / tarjetas de memoria podrán no ser compatibles con este televisor. El televisor admite los formatos FAT32 y NTFS para discos.

Esperar un poco antes de cada conexión y desconexión como el jugador todavía puede estar leyendo los datos de la memoria USB al televisor. No se recomienda reemplazar USB ni el dispositivo USB en el Navegador de multimedia durante la reproducción de un archivo.

Puede usar concentradores USB con entradas USB del televisor. En este caso se recomienda el uso de concentradores USB con alimentación externa.

Se recomienda usar la entrada USB del televisor directamente, si va a conectar un disco duro USB.

Nota: Cuando use la Visualización de Ficheros de Imagen o de Video, asegure de que los archivos de imágenes almacenados en el dispositivo USB conectado.

Menú del Explorador Multimedia

Puede reproducir fotografías, música y películas guardadas en un USB, conectándolo al televisor directamente a la entrada ubicada en el lateral del televisor. Al pulsar la tecla **Menú** mientras está en el modo de Explorador multimedia tendrá acceso a las opciones del menú **Imagen, Sonido y Configuración**. Pulse el botón **Menú** de nuevo para salir de esta pantalla. Podrá configurar las preferencias del Explorador Multimedia en el Menú de Configuración.

Funcionamiento del Modo Bucle/Altearío	
Inicie la reproducción con la tecla de reproducción y active	Todos los ficheros de la lista continúan en el orden original
Inicie la reproducción con la tecla OK y active	El mismo fichero se repite (repetición)
Inicie la reproducción con la tecla de reproducción y active	Se repitan todos los ficheros de disco en orden aleatorio.



Esta función permite controlar los dispositivos habilitados para CEC, conectados a través de puertos HDMI, utilizando el mando a distancia del televisor.

La opción de la CEC en el menú **Sistema-Configuración-Más** debe estar Activado desde un principio. Pulse el botón de Fuente y selección de la lista de Fuentes. Cuando se selecciona el dispositivo fuente CEC, aparecerá en el menú con su propio nombre en lugar del nombre de los puertos HDMI conectados (como el reproductor de DVD, el grabador 1, etc.).

El mando a distancia del televisor podrá, de forma automática, realizar las funciones principales tras seleccionar la fuente de HDMI conectada.

Para finalizar esta operación y controlar el televisor de nuevo con el mando a distancia, mantenga pulsada la tecla "0-Cero" del mando durante 3 segundos. Esta función también puede activarse o desactivarse en el menú **Sistema-Configuración-Más**.

El televisor también admite la función ARC (Canal de Retorno de Audio). Esta función es una conexión de audio destinada a sustituir a otros cables entre el televisor y el sistema de audio (un receptor AV o un equipo de altavoces).

Cuando se activa función ARC, el televisor no silencio sus otras salidas de audio de forma automática. Por lo tanto, puede utilizar un sistema de audio externo a otro de forma manual, si desea escuchar el audio solo desde el dispositivo conectado (igual que las otras salidas de audio digital óptico o coaxial). Si desea cambiar el nivel de volumen del dispositivo conectado, hay que seleccionar el dispositivo de la lista de fuentes. En ese caso, las teclas de control de volumen se dirigen al dispositivo de audio conectado.

Cuando se utiliza la conexión ARC, es posible que se produzca un ruido de fondo en la entrada y el sistema de sonido de volumen utilizado. La diferencia de los rangos de volumen utilizados.

Nota: ARC solo se soporta a través de la entrada HDMI2.

Sistema de Control de Sonido

Permite que un amplificador de audio / receptor se use con el televisor. El volumen se puede controlar con el mando a distancia del televisor. Para activar el sistema de sonido externo, seleccione el menú **Sistema-Configuración-Más** como Amplificador. Los altavoces del televisor se silenciarán al sonido de la fuente visto ser proporcionados desde el sistema de sonido conectado.

Nota: El dispositivo de audio debería admitir la función de Control de Audio del Sistema, y la opción CEC debería estar Activada.

Contenido del Menú de TV

Sistema - Contenido del Menú Imagen	
Modo	Puede cambiar el modo de la imagen para que se ajuste a sus preferencias o necesidades. El modo de imagen puede configurarse como: Cine, Juegos (opcional), Deportes, Dinámica y Natural.
Contraste	Configura los valores de iluminación y oscuridad de la pantalla.
Brillo	Configura los valores del brillo de la pantalla.
Nitidez	Configura los valores de nitidez de los objetos mostrados en pantalla.
Color	Configura los valores de los colores ajustables.
Ahorro de Energía	Para configurar el Ahorro de energía en Personalizado, Mínimo, Medio, Máximo, Automático, Imagen apagada o encendido . <i>Nota: Algunas opciones pueden estar inactivas en función del Modo seleccionado.</i>
Retroluminac	Esta función permite controlar el nivel de retroluminación. La función de retroluminación estará inactiva si el Ahorro de energía se establece en una opción distinta a Personalizada .
Configuración Avanzada	
Contraste Dinámico	Puede cambiar la relación de contraste dinámico hasta el valor deseado.
Reducción de Ruido	Si la señal de difusión es débil y la imagen es ruidosa, utilice la opción de Reducción de Ruido para reducir la cantidad de ruido.
Temp de Color	Establece el valor de la temperatura de color deseado. Las opciones Frio, Normal, Calido y Personal están disponibles.
Punto Blanco	Si la opción de Temp de Color se establece como Personalizada , esta opción estará disponible. Aumente la "calidez" o "fríasidad" de una imagen pulsando los botones Izquierda o Derecha.
Zoom Imagen	Establece el formato de tamaño de imagen deseado.
Modo Filme	Las películas se graban con un número de fotogramas por segundo (fps) distinto al de los programas de televisión. Active esta función cuando esté viendo películas, para poder ver de forma más nítida las escenas rápidas.
Tono de piel	El Tono de Piel se puede cambiar entre -5 y 5.
Cambio de color	Configura el tono deseado en los colores.
HDMI Rango Completo	Mientras ve la televisión desde esta fuente HDMI, esta característica se hará visible. Puede utilizarla para mejorar los tonos negros de la imagen.
Reset	Restablece los ajustes de imagen a los ajustes predeterminados de fábrica (excepto el modo Juego).

Sistema - Contenido del menú Sonido	
Volumen	Ajusta el nivel del volumen.
Ecuilizador	Selecciona el modo ecualizador. Los valores personalizados se pueden hacer solo cuando está en modo de Usuario .
Balance	Ajusta de dónde procede el sonido principalmente, si del altavoz derecho o del izquierdo.
Auricular	Fijs el volumen de los auriculares. Aségrese antes de usar auriculares también de utilizar un volumen bajo, para evitar problemas de audición.
Modo de Sonido	Puede seleccionar un Modo de Sonido (si el canal seleccionado es compatible).
AVL (Limitador Automático de Volumen)	Esta función ajusta el sonido para obtener un nivel de salida fijo entre los programas. Cuando conecta un amplificador externo a su televisor, utilice el conector de auriculares, puede seleccionar esta opción como Línea de salida . Si ha conectado los auriculares al televisor, seleccione esta opción como Auricular . Aségrese antes de usar los auriculares que este elemento de menú se establece en Auricular . Si se establece en Línea de salida , la salida de la toma de auriculares se ajusta al máximo que no pueda dañar su audición.
Graves Dinámicos	Esta función activa o desactiva la función de Graves Dinámicos.
Salida Digital	Fijs el tipo de salida de audio digital.

Sistema - Contenido del Menú Configuración	
Acceso Condicional	Controla los módulos de acceso condicional si los hubiera disponibles.
Idioma	Puede ajustar diversos idiomas según el canal emisor y el país.
Parental	Introduzca la contraseña correcta para cambiar los valores del control parental. Usted puede aplicar restricciones al Menú de Bloqueo, Bloqueo por edad, Bloqueo para Niños o al Menú de Configuración de PIN con un nuevo PIN o cambiar el Valor Predefinido del CCAM. Nota: Algunas opciones pueden no estar disponibles en función de la selección del país en la instalación inicial. El PIN por defecto se puede configurar para 0000 o 1234. Si ha definido el PIN (que se soltará en función del país seleccionado) durante la instalación inicial, use dicho PIN.
Timers (Temporizadores)	Establece temporizador de apagado automático para apagar el receptor después de un cierto tiempo. Permite configurar temporizaciones para los programas seleccionados.
Fecha/Hora	Permite configurar la fecha y hora.
Configuración para discapacitados	Permite activar o desactivar las opciones de la fuente elegida.
Dificultades Auditivas	Muestra las opciones de accesibilidad del Televisor.
Audio Descripción	Permite cualquier característica especial enviada por la emisora. La función de audio descripción consiste en una pista de narración adicional, durante la emisión de programas y películas, para las personas sordas y con dificultades de visión. Pulse OK para ver todas las opciones de Audio Descripción del menú disponibles. Esta función está disponible solo si el proveedor de canal la admite.
Más	Muestra las otras opciones del Televisor.
Tempo Limite de Menú	Cambia la duración de la descripción de las pantallas de menús.
LED de Modo en Espera:	Si está ajustado como Off (Apagado), LED de modo modo en espera no se iluminará cuando el televisor esté en modo En espera.
Actualizar software	Para garantizar que el televisor tenga el firmware más reciente. Pulse OK para ver las opciones del menú.
Versión de Aplicación	Muestra la versión del software.
Modo de Subtítulos	Esta opción se utiliza para seleccionar el modo de subtítulos que estarán en la pantalla (subtítulos DVB / subtítulos TXT) si ambos están disponibles. El valor predeterminado es subtítulos DVB. Esta función solo está disponible para la opción de país, como Noruega.
Apagado Automático TV	Para ajustar el tiempo que quiera que transcurre hasta que el televisor pase al modo de espera por inactividad.
Tecla Biss	Biss es un sistema de codificación de señal de satélite que sirve para algunas emisiones. Si necesita introducir la Tecla Biss en una emisión, podrá utilizar esta configuración. Marque la opción Clave Biss y pulse OK para introducir la clave en la emisión deseada.
Modo Tienda	Seleccione este modo para mostrar la pantalla en un comercio. Mientras el Modo Tienda está activo, algunos elementos en el menú del televisor pueden no estar disponibles.
Modo de Encendido	Esta configuración fija la preferencia de encendido. Opciones de Último Estado y Modo en Espera están disponibles.
CEC	Gracias a este ajuste podrá activar y desactivar totalmente la función CEC. Pulse los botones de dirección izquierda o derecha para activar o desactivar la función.
Encendido Automático de CEC	Esta función permite encender el televisor con los dispositivos compatibles con HDMI-CEC conectados y pasar a su fuente de entrada de forma automática. Pulse los botones de dirección izquierda o derecha para activar o desactivar la función.
Altavoces	Para escuchar el audio del televisor desde el dispositivo de audio compatible conectado ajustado como Amplificador . Usted puede utilizar el mando a distancia del televisor para controlar el volumen de dispositivo de audio.
OSS	Muestra información de licencia de Open Source Software.

Nota: Algunas opciones podrían no estar disponibles dependiendo del modelo, las características y/o de país seleccionado de TV en la Primera Instalación.

Contenido del Menú Instalación	
Búsqueda automática de canales (Reinstalación)	Muestra las opciones de sintonización automática. Área Digital: Busca y guarda emisoras DVB aéreas. Cable Digital: Busca y guarda emisoras DVB por cable. Analogica: Busca y guarda emisoras analógicas. Satélite: Busca y guarda emisoras de estaciones de satélite.
Búsqueda manual de canales	Esta función puede utilizarse para la entrada directa de canales.
Búsqueda de canales en la red	Busca los canales emitidos en el sistema de señal. Área Digital: Búsqueda de canales de la red aérea. Cable Digital: Busca canales de la red por cable.
Análisis Fine Tune (Sintonización fina analógica)	Puede utilizar esta opción para la sintonización fina de canales analógicos. En caso de no haber canales analógicos guardados, esta opción no estará disponible.
Configuración de Satélites	Muestra la Configuración de Satélites. Lista de satélites: Muestra los satélites disponibles. Puede agregar, eliminar o editar la configuración satélites satélite en la lista. Instalación de antenas: Puede cambiar la configuración de la de satélite y/o iniciar un análisis por satélite.
Configuración de instalación (opcional)	Se muestra el menú de configuración de la instalación. Búsqueda en Modo de Espera (*) : El televisor buscará nuevos canales durante el modo de espera. Mostrará cualquier canal nuevo que encuentre. Actualización de Canal Dinámico (**) : Si esta opción está configurada como Habilitada, los cambios en las emisiones como la frecuencia, el nombre del canal, el idioma de los subtítulos, etc., se aplicarán automáticamente mientras se está viendo. (*) La disponibilidad depende del modelo.
Borrado de Listas de Servicio	Utilice este ajuste para borrar los canales almacenados. Este ajuste es visible solo cuando el País sea Dinamarca, Suecia, Noruega o Finlandia.
Seleccionar Red Activa	Esta configuración le permite seleccionar solo las emisiones dentro de la red seleccionada para ser listadas en la lista de canales. Esta función solo está disponible para la opción de país como Noruega.
Información de la señal	Puede utilizar este elemento de menú para supervisar información relacionada con la señal, como nivel / calidad de la señal, nombre de la red, etc. para las frecuencias disponibles.
Primera Instalación	Borra toda la configuración del televisor para devolverlo a los valores de fábrica.

Funcionamiento general del televisor

Manejo de la lista de canales

El televisor ordenará los canales guardados en la **Lista de canales**. Puede editar esta lista de canales, establecer favoritos o establecer las emisoras activas para que aparezcan en la lista usando las opciones de la **Lista de canales**. Pulse el botón **OK** para abrir la **lista de canales**. Puede filtrar los canales listados pulsando el botón **azul** o abra el menú **Editar lista de canales** pulsando el botón **verde** con el fin de hacer cambios avanzados en la lista actual.

Administración de las listas de favoritos
Puede crear cuatro listas diferentes de sus canales favoritos. Introduzca la **Lista de canales** en el menú principal o pulse el botón **verde** mientras que la **Lista de canales** se visualiza en la pantalla para abrir el menú **Editar lista de canales**. Seleccione el canal deseado en la lista. Puede hacer múltiples selecciones pulsando el botón **amarillo**. A continuación, pulse el botón **OK** para abrir el menú de **Opciones de edición de canales** y seleccione la opción **Agregar/Quitar Favoritos**. Pulse el botón **OK** en **Encendido**. El canal seleccionado se añadirá a la lista. Para eliminar un canal o canales de una lista de favoritos siga los mismos pasos y establezca la opción la lista deseada en **Apagado**.

Puede utilizar la función de **Filtro** en el menú **Editar lista de canales** para filtrar los canales en la **Lista de canales** permanentemente de acuerdo a sus preferencias. El uso de la opción **Filtro**, puede establecer un filtro de sus cuatro listas de favoritos que se mostrará cada vez que la **Lista de canales** se abre. La función de filtración en el menú **Lista de canales** solo filtrará la **Lista de canales** que se muestra actualmente con el fin de encontrar un canal y sintonizarlo. Estos cambios no se mantendrán para la próxima vez que abra la **Lista de canales** si no los guarda. Para guardar los cambios en la lista pulse el botón **rojo** después de la filtración mientras se visualiza la **Lista de canales** en la pantalla.

Configurar las Opciones de Control parental
Las opciones del menú **Configuración de Bloqueo Parental** se puede usar para prohibir que los usuarios vean ciertos programas, canales y usen los menús. Estos ajustes se encuentran en el menú **Sistema> Configuración> Parental**.

Para visualizar las opciones del menú de Bloqueo, un número PIN debe ingresarse. Tras introducir número PIN correcto, se mostrarán las opciones del menú de **Control Parental**.

Bloqueo del Menú (Lock): Este parámetro activa o desactiva el acceso a todos los menús o menús de instalación del televisor.

Bloqueo por edad: Si se establece esta opción, TV obtiene información sobre la emisión y el nivel de madurez está desactivado, desactiva el acceso a la emisión.

Nota: Si la opción de país de la **Primera Instalación** vez se establece en **Estados Unidos**, el televisor se establece en **18 de forma predeterminada**.

Bloqueo infantil: Si Activa esta opción, el televisor se pausará automáticamente cuando el contenido, desactiva.

Si se des. los botones de control no funcionarán.

Set PIN (Establecer PIN): Define un nuevo PIN.
PIN de CICAM Predeterminado: Esta opción aparecerá en gris si no hay ningún módulo CI insertado en la ranura CI de su televisor. Se puede cambiar el PIN predeterminado de CAM de CI con esta opción.
Nota: El PIN por defecto se puede configurar para 0000 o 1234. Si ha de finfo el PIN (que se solicita en función del país seleccionado) durante la instalación inicial, use dicho PIN. Algunas opciones pueden no estar disponibles en función de la selección de país en la **Primera Instalación**.

Guía de Programación Electrónica (EPG)
Algunos canales envían la información sobre sus horarios de programación. Pulse la tecla **Egg** para ver el menú de la **Guía de Programación de electrónica (EPG)**.

Hay 3 tipos diferentes diseños de programación disponibles, **Horario Cronograma**, **Lista de horario** y **Horario Ahora/Siguiente**. Para cambiar entre las opciones siga las instrucciones que aparecen en la parte inferior de la pantalla.

Horario Cronograma

Zoom (Botón amarillo): Pulse la tecla **amarilla** para ampliar o reducir los datos de tiempo más amplio.
Filtrar (Botón azul): Muestra las opciones de los filtros.

Selección género (Botón Subtítulos): Muestra esta función podrá buscar en la base de datos de la guía de programas, según el género seleccionado. La información disponible en la guía de programas se buscará y los resultados que coincidan con sus criterios se resaltarán.

Opciones (Botón OK): Muestra las opciones del evento.

Detalles del Evento (Botón Info): Muestra la información detallada de los eventos seleccionados.

Di Siguiente/Anterior (Botones de Canales +/-): Muestra los eventos del día anterior o siguiente.

Buscar (Botón Text): Muestra el menú **Guía de Búsqueda**.

Ahora (Botón de Fuente): Muestra el evento actual del canal resaltado.

Lista de Horario(*)

(*) En esta opción de diseño, solo los eventos del canal resaltado serán listados.

Ant. Franja Horaria (Botón Rojo): Muestra los eventos de franja horaria seleccionados.

Di Siguiente/Anterior (Botones de Canales +/-): Muestra los eventos del día anterior o siguiente.

Detalles del Evento (Botón Info): Muestra la información detallada de los eventos seleccionados.
Filtro (Botón Text): Muestra las opciones de los filtros.
Siguiente Franja Horaria (Botón Verde): Muestra los programas de la siguiente franja horaria.
Opciones (Botón OK): Muestra las opciones del evento.

Horario Ahora/Siguiente

Opciones (Botón OK): Muestra las opciones del evento.
Detalles del Evento (Botón Info): Muestra la información detallada de los eventos seleccionados.
Filtrar (Botón azul): Muestra las opciones de los filtros.

Opciones del Evento

Utilice los botones de navegación para marcar un evento y Pulse el botón **OK** para ir al menú de **Opciones de Eventos**. Dispone de 6 tipos de menús de opciones:

Seleccionar Canal: Puede cambiar a los canales disponibles utilizando los botones de canales.

Temporizador de Evento/ Eliminar temporizador de Evento: Después de haber seleccionado un programa en el menú EPG pulse el botón **OK**. Seleccione la opción **Fijar temporizador** en Evento y pulse la tecla **OK**. Puede fijar temporizadores para eventos futuros.

Para cancelar un temporizador establecido, resalte ese evento y pulse el botón **OK**. A continuación, seleccione la opción **Eliminar temporizador** en Evento. Se cancelará el temporizador.

Notas: Mientras haya una grabación activa en el canal actual, no será posible cambiar de canal ni de fuente de vídeo. El temporizador se reiniciará automáticamente en el mismo intervalo de tiempo.

Servicios de Teletexto

Pulse el botón de **Text** para entrar. Pulse el botón de nuevo para activar el modo de mezcla, que le permite ver la vez el teletexto y la emisión del programa. Pulse la tecla de nuevo para salir. Si el botón estuviera disponible, las distintas partes de la página de teletexto aparecen codificadas por color, pudiendo seleccionarse con las teclas de colores. Siga las instrucciones mostradas en la pantalla.

Teletexto digital

Pulse el botón **Text** para ver la información de los servicios de teletexto digital. Pulse el botón **OK** para ir a los contenidos de los servicios de teletexto digital. Si las instrucciones que aparecen en la pantalla de teletexto digital. Cuando el botón **Text** se pulsa nuevamente, la TV regresa a emisión de TV.

Actualización de Software

El televisor puede buscar actualizaciones de firmware automáticamente a través de la señal.

Actualización de software mediante la Interfaz de usuario

En el menú principal seleccione **Sistema>Configuración y luego Más**. Vaya a **Actualización de software** y pulse el botón **OK**. En el menú **Opciones de actualización** seleccione **Buscar** en **Actualizar** y pulse el botón **OK** para comprobar si hay una nueva actualización de software.

Si encuentra una actualización, comenzará a descargarla. Después de que la descarga se haya completado, confirme la formulación de preguntas acerca de reiniciar el televisor pulsando **OK** para continuar con la operación de reinido.

Modo de búsqueda y actualización a las 3 AM

Si el televisor buscará nuevas actualizaciones a las 3:00 de la mañana si la opción **Búsqueda Automática** en el menú **Opciones de actualización** está habilitado y si el televisor está conectado a una red de Internet. Si el televisor no encuentra una actualización, se reiniciará correctamente, se instalará en el siguiente encendido.

Nota: No desenchufe el cable de alimentación mientras que el LED de encendido de la pantalla está encendido. Si el televisor enciende luego de una actualización, desconecte el televisor por 2 minutos y cóncetelo de nuevo.

Solución de problemas y consejos

El televisor no se enciende

Compruebe si el cable está bien enchufado a la toma de corriente. Compruebe si se han agotado las pilas. Pulse la tecla de encendido del televisor.

Malá calidad de imagen

- Compruebe si ha elegido el televisor adecuado.
- La baja intensidad de la señal puede distorsionar la imagen. Compruebe el estado de la antena.
- Verifique si la frecuencia introducida es la adecuada.
- Cuando se conecta al televisor dos equipos periféricos a la vez puede disminuir la calidad de la imagen. En ese caso, desconecte uno de los equipos periféricos.

Sin imagen

- Significa que su televisor no está recibiendo ninguna señal. Asegúrese también de haber seleccionado la fuente de entrada correcta.
- ¿Está la antena conectada correctamente?
- ¿Ha conectado el cable de la antena?
- ¿Está utilizando los enchufes apropiados para conectar la antena?

Resoluciones DVI admitidas

Al conectar equipos a los conectores del televisor mediante el uso de cable convertidor de DVI (DVI a HDMI cable - no suministrado), puede hacer referencia a la siguiente información de resolución.

	56Hz	60Hz	66Hz	70Hz	72Hz	75Hz
640x400				<input checked="" type="checkbox"/>		
640x480		<input checked="" type="checkbox"/>	<input checked="" type="checkbox"/>		<input checked="" type="checkbox"/>	<input checked="" type="checkbox"/>
800x600		<input checked="" type="checkbox"/>		<input checked="" type="checkbox"/>	<input checked="" type="checkbox"/>	<input checked="" type="checkbox"/>
832x624						<input checked="" type="checkbox"/>
1024x768		<input checked="" type="checkbox"/>	<input checked="" type="checkbox"/>	<input checked="" type="checkbox"/>	<input checked="" type="checkbox"/>	<input checked="" type="checkbox"/>
1152x864		<input checked="" type="checkbox"/>		<input checked="" type="checkbox"/>		<input checked="" type="checkbox"/>
1152x870						<input checked="" type="checkbox"/>
1280x768	<input checked="" type="checkbox"/>	<input checked="" type="checkbox"/>				<input checked="" type="checkbox"/>
1360x768	<input checked="" type="checkbox"/>	<input checked="" type="checkbox"/>				
1280x960	<input checked="" type="checkbox"/>	<input checked="" type="checkbox"/>				<input checked="" type="checkbox"/>
1280x1024	<input checked="" type="checkbox"/>	<input checked="" type="checkbox"/>				<input checked="" type="checkbox"/>
1400x1050	<input checked="" type="checkbox"/>	<input checked="" type="checkbox"/>				<input checked="" type="checkbox"/>
1440x960	<input checked="" type="checkbox"/>	<input checked="" type="checkbox"/>				<input checked="" type="checkbox"/>
1600x1200	<input checked="" type="checkbox"/>	<input checked="" type="checkbox"/>				
1680x1050	<input checked="" type="checkbox"/>	<input checked="" type="checkbox"/>				
1920x1080						

Contenido

Información de Seguridad.....	2
Marcajes no Produto.....	3
Información ambiental.....	4
Características.....	4
Accesorios incluidos.....	4
Notificaciones Em Espera.....	4
Bolões de controlo da TV e Funcionamento.....	5
Inserir as pilhas no controlo remoto.....	6
Ligar à corrente.....	6
Ligação da antena.....	6
Notificação de licença.....	6
Especificação.....	7
Controlo Remoto.....	8
Ligações.....	9
Ligar/Desligar.....	10
Primeira Instalação.....	10
Reprodução de Multimédia através de Entrada USB.....	11
Menu do Navegador de Multimédia.....	11
[CEC].....	12
Conteúdo do menu TV.....	13
Funcionamento Geral da TV.....	17
Usar a Lista de Canais.....	17
Configurar as definições do controlo parental.....	17
Guia Eletrónico de Programas (EPC).....	17
Serviços de Teletexto.....	18
Atualização de Software.....	18
Resolução de Problemas e Sugestões.....	19
Compatibilidade do sinal AV e HDMI.....	19
Formatos de ficheiros suportados para o modo USB.....	20
Resoluções DVI suportadas.....	21

CUIDADO

RISCO DE CHOQUE ELÉTRICO - NÃO ABRIR

CUIDADO: PARA REDUZIR O RISCO DE CHOQUE ELÉTRICO, NUNCA REPARAR O NÍVEL DE TENSÃO INTERIOR. SOLICITAR ASSISTÊNCIA UM TÉCNICO QUALIFICADO.

Em condições climáticas extremas (tempestades, trovoadas) e em longos períodos de inatividade (férias), desligar a TV da corrente elétrica.

A ficha de corrente elétrica é usada para desligar o aparelho de TV da corrente elétrica e portanto deve manter-se em condições de funcionamento. Se a TV não estiver desligada da corrente elétrica, o aparelho continuará a estar ligado a nível de tensão elétrica, mesmo se a TV estiver no modo em espera ou desligado.

Nota: Seguir as instruções no ecrã para *operar* com as respetivas funções.

IMPORTANTE - Deve ler totalmente estas instruções antes de proceder à instalação ou de colocar o aparelho em funcionamento

⚠️ Advertência: Nunca permitir que pessoas (incluindo crianças) com capacidades físicas, mentais ou sensoriais reduzidas ou com falta de experiência e/ou conhecimento utilizem aparelhos eletrónicos sem supervisão.

• Usar esta TV numa altitude inferior a 5.000 metros acima do nível do mar, em locais secos e em regiões com climas moderados ou tropicais.

• A TV é desenhada ao uso doméstico e a utilização similar em espaços interiores, mas pode igualmente ser utilizada em espaços públicos.

• Para efeitos de ventilação, deve deixar no mínimo 5 cm de espaço em volta da TV.

• A ventilação não deve ser obstruída cobrindo as aberturas de ventilação com itens tais como jornais, toalhas, cortinas, etc.

• A ficha do cabo de alimentação deve estar facilmente acessível. Não colocar a TV, móveis, etc. sobre o cabo de alimentação. Um cabo de alimentação danificado pode originar um incêndio ou choque elétrico. Deve manusear o cabo de alimentação através da ficha, não desligar a TV puxando pelo cabo de alimentação. Nunca tocar no cabo de alimentação/ficha com as mãos molhadas, uma vez que isso pode dar origem a um curto-circuito ou a um choque elétrico. Nunca fazer um no cabo de alimentação ou stá-lo com outros cabos. Quando danificado deve ser

substituído, esta substituição deve apenas ser realizada por um técnico qualificado.

- Não expor a TV a pingos ou jatos de líquidos e não colocar objetos cheios com líquidos, como jarras, xícaras, etc. na ou por cima da TV (por ex. pratelinas por cima do aparelho).
- Não expor a TV à luz solar direta ou não colocar chamas vivas como velas por cima ou junto da TV.
- Não colocar quaisquer fontes de calor como aquecedores elétricos, radiadores, etc. junto da TV.
- Não colocar a TV no chão ou em superfícies inclinadas.

- Para evitar o perigo de asfixia, mantenha os sacos plásticos fora do alcance de bebês, crianças e animais domésticos.
- Deve fixar cuidadosamente a base à TV. Se o suporte for fornecido com parafusos, apertar bem os parafusos para evitar que a TV se incline. Não apertar demasiado os parafusos e montar corretamente as borrachas na base da mesma.
- Não eliminar as pilhas no fogo ou com materiais inflamáveis e perigosos.

Advertência: As pilhas não devem ser expostas a um calor excessivo como a luz solar, lume ou similar.

	Cuidado	Risco de danos graves ou morte
	Risco de choque elétrico	Risco de tensão perigosa
	Manutenção	Componente importante da manutenção

Marcações no Produto

São usados no produto os seguintes símbolos como uma indicação relativa a restrições, precauções e instruções de segurança. Todos os símbolos no aparelho devem ser sempre lidos em consideração. Anote essas informações por motivos de segurança.



Equipamento Classe II: Este aparelho está concebido de tal forma que não necessita de uma ligação segura a ligação à terra elétrica.

Equipamento Classe II com ligação à terra funcional: Este aparelho está concebido de tal forma que não necessita de uma ligação segura a ligação à terra elétrica, a ligação à terra é usada para propósitos funcionais.



Terminal sob tensão perigosa: O(s) terminal(ais) marcado(s) e/isto sob tensão perigosa em condições de funcionamento normal.



Cuidado, consultar instruções de Funcionamento: A(s) área(s) marcada(s) contém(ém) pilhas tipo moeda ou botão substituíveis pelo utilizador.



Produto Laser de classe 1: Este produto contém fonte laser Classe 1, que é segura sob condições previsíveis razoáveis de funcionamento.

ADVERTÊNCIA

Não ingerir as pilhas, perigo de queimadura química. Este aparelho ou os acessórios com ele fornecidos podem conter uma pilha tipo moedabolho. Se a pilha de célula tipo moedabolho for ingerida, pode causar queimaduras internas graves em apenas 2 horas e pode levar à morte. Mantenha pilhas novas e usadas longe das crianças. Se o compartimento das pilhas não fecha com segurança, deixe de usar o produto e mantenha-o longe das crianças. Se pensar que as pilhas podem ter sido ingeridas ou colocadas em alguma parte do corpo, procurar ajuda médica imediata.

ADVERTÊNCIA

Um aparelho de televisão pode cair, causando danos pessoais graves ou morte. Podem ser evitadas muitas mortes, especialmente em crianças, se forem tomadas precauções simples como por exemplo:

- Usar SEMPRE armários ou suportes recomendados pelo fabricante do aparelho de televisão.
 - Usar SEMPRE mobiliário que possa suportar com segurança o aparelho de televisão.
 - Assegurar SEMPRE que o aparelho de televisão não está suspenso na extremidade do móvel de apoio.
 - Informar SEMPRE as crianças acerca dos perigos de se pendurarem em móveis para alcançar o aparelho de televisão ou os seus controles.
 - Encaminhar SEMPRE os cabos de alimentação e outros cabos ligados à sua televisão de modo ninguém tropece nos mesmos, os puxe ou prenda.
 - NUNCA colocar um aparelho de televisão num local instável.
 - NUNCA colocar o aparelho de televisão em móveis frágeis ou frágeis, ou em estruturas que não possam suportar o peso do aparelho de televisão fixar tanto o móvel como o aparelho de televisão num apoio adequado.
 - NUNCA colocar a televisão em cima de tecidos ou outros materiais colocados entre a televisão e o móvel de apoio.
 - NUNCA colocar em cima de televisão ou do móvel no qual a televisão está colocada, objetos que possam cair nas crianças a saltarem, tal como brinquedos, livros, etc.
 - O equipamento é apenas adequado para montagem em alturas 52 m.
- Se o aparelho de televisão atual está a ser manido ou recolocado, devem ser aplicadas as mesmas considerações acima indicadas.

ADVERTÊNCIAS DE MONTAGEM MURAL

- Ler as instruções antes de montagem mural da TV.
- O kit de montagem mural é opcional. Pode obter o mesmo no seu distribuidor local, caso não seja fornecido com a sua TV.

Não instalar a sua TV num tecto ou numa parede inclinada.

- Usar os parafusos especificados para a montagem mural e outros acessórios.
- Apertar com firmeza os parafusos de montagem para impedir que a TV caia. Não apertar demasiado os parafusos.

ADVERTÊNCIA

O aparelho ligado a uma tomada terra através da ligação de corrente elétrica ou através de um outro dispositivo com uma ligação terra – e a um sistema de distribuição televisiva com um cabo coaxial, pode em certos casos causar um incêndio. A ligação a um sistema de distribuição de televisão tem de ser fornecida através de um dispositivo elétrico de isolamento abaixo de determinada frequência (isolamento galvânico, ver EN 60728-11).

Informação ambiental

Este televisor foi concebido para ser ecológico. Para reduzir o consumo de energia, pode seguir os seguintes passos:

Se definir a **Poupança de Energia** para **Mínimo**, **Médio**, **Máximo** ou **Auto** a TV reduzirá o consumo em conformidade. Se quiser definir a **Retroluminação** para um valor fixo através de **Personalizado** e ajustar manualmente a **Retroluminação** (localizada abaixo da definição de **Poupança de Energia**) usando os botões Esquerdo ou Direito no controlo remoto. Definir como **Desligado** para desativar esta definição.

Nota: As opções de **Poupança de Energia** disponíveis podem variar dependendo do **Modo** selecionado no **menu Sistema>Imagem**.

Se as definições de **Poupança de Energia** podem ser encontradas no menu **Sistema>Imagem**. Nota que, algumas definições de imagem ficarão indisponíveis para alteração.

Se premido o botão **Direito** quando a opção **Auto** for selecionada ou o botão **Esquerdo** quando a opção **Personalizado** for selecionada, será exibida no ecrã a mensagem "O ecrã desligar-se-á dentro de 15

segundos." Selecionar **Continuar** e premir **OK** para desativar imediatamente o ecrã. Se não premir qualquer botão, o ecrã desligar-se-á em 15 segundos. Premir qualquer botão no controlo remoto ou na TV para ligar outra vez o ecrã.

Nota: A opção **Ecrã Desligado** não está disponível se o **Modo Definição de Logos**.

Quando a TV não está a ser utilizada, deve desligar a da tomada de alimentação. Isto reduz o consumo de energia.

Caraterísticas

- Televisão a cores com controlo remoto
- TV digital/cabo/satélite totalmente integrada (DVB-T2/C/S/S2)
- Entradas HDMI para ligação de outros dispositivos com ranhuras HDMI
- Entrada USB
- Sistema de menu OSD
- Sistema de som estéreo
- Teletexto
- Ligação dos auscultadores
- Sistema Automático de Programação
- Sintonização manual
- Desliga automaticamente após oito horas.
- Temporizador
- Bloqueio Crianças
- Sem som automático quando não há transmissão.
- Reprodução NTSC
- AVL (Limitador Automático de Volume)
- PLL (Procura de Frequência)
- Modo de Jogo (Opcional)
- Função de imagem desligada

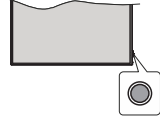
Acessórios incluídos

- Controlo Remoto
 - Cabo de Alimentação
- Notificações Em Espera**

Se a TV não receber nenhum sinal de entrada (por ex. de uma antena ou fonte HDMI) durante 3 minutos, desligar-se-á no modo em espera. Será mostrada no ecrã a seguinte mensagem quando da próxima vez que ligar a TV: "A TV é ligada automaticamente no modo em espera dado não existir sinal durante um período de tempo prolongado." Premir em **OK** para continuar.

Se a TV estiver ligada e não estiver a funcionar durante algum tempo, premir o botão em espera. Será mostrada no ecrã a seguinte mensagem: "A TV não funciona. Premir o botão em espera durante a próxima vez que ligar a TV." A TV é ligada automaticamente no modo em espera, dado não existir qualquer operação durante um período de tempo prolongado." Premir em **OK** para continuar.

Botões de controlo da TV e Funcionamento



Nota: A posição do botão de controlo pode diferir dependendo do modelo.

A sua TV tem um controlo de funcionamento. O botão permite-lhe controlar as funções de Individual, Espera-ligado / Fonte / Programa e Volume da TV.

Funcionamento com o Botão de Controlo

- Premir o botão de controlo para exibir o menu de opções de função.
- Em seguida, premir consecutivamente o botão para deslocar o foco para a opção pretendida se necessário.
- Premir e manter premido o botão durante cerca de 2 segundos para ativar a opção selecionada. A cor do ícone da opção muda quando ativada.
- Premir uma vez o botão de novo para usar a função ou entrar no submenu.
- Para selecionar outra opção de função, vai precisar de desativar a última opção ativada pela primeira vez. Premir e manter premido o botão para a desativar. A cor do ícone da opção muda quando desativada.
- Para fechar o menu de opções de função não premir o botão durante um período de cerca de 5 segundos. O menu de opções de função vai desaparecer.

Para desligar a TV: Premir o botão de controlo para exibir o menu de opções de função, o foco ficará na opção Em Espera. Premir e manter premido o botão durante cerca de 2 segundos para ativar esta opção. A cor do ícone da opção muda quando ativada. Em seguida, premir de novo no botão uma vez para desligar a TV.

Para ligar a TV: Premir o botão de controlo, a TV ligar-se-á.

Para alterar o volume: Premir o botão de controlo para exibir o menu de opções de função e em seguida

premir o botão consecutivamente para deslocar o foco para a opção Volume no menu. Premir o botão de controlo para ativar a opção selecionada. A cor do ícone da opção muda quando ativada. Em seguida, premir o botão para aumentar ou diminuir o volume.

Para mudar de canal: Premir o botão de controlo para exibir o menu de opções de função e em seguida premir o botão consecutivamente para deslocar o foco para a opção Programa no menu. Premir o botão de controlo para ativar a opção selecionada. A cor do ícone da opção muda quando ativada. Em seguida, premir o botão para mudar para o canal seguinte ou anterior na lista de canais.

Para mudar a fonte: Premir o botão de controlo para exibir o menu de opções de função e em seguida premir o botão consecutivamente para deslocar o foco durante cerca de 2 segundos para ativar a opção A cor do ícone da opção muda quando ativada. Em seguida, premir de novo no botão uma vez para exibir a lista de fontes. Navegar pelas fontes disponíveis premindo o botão. A TV mudará automaticamente para a fonte realizada.

Nota: O menu principal OSD não pode ser mostrado através do botão de controlo.

Funcionamento com o Controlo Remoto

Premir o botão **Menu** no controlo remoto para mostrar o menu do ecrã principal. Usar os botões direcionais e **OK** para navegar e definir. Premir o botão **Retroadreto** / Voltar ou o botão **Menu** para sair de um ecrã de menu.

Seleção de Entrada

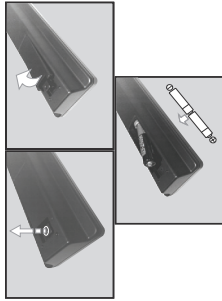
Após ter ligado os sistemas externos à sua TV, poderá mudar para fontes de entrada diferentes. Premir o botão **Fonte** no controlo remoto consecutivamente para selecionar as diferentes fontes.

Mudar Canais e Volume

Você pode mudar o canal e ajustar o volume usando os botões **Program +** e **Volume +** no controlo remoto.

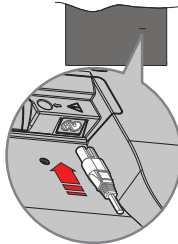
Inserir as pilhas no controlo remoto

Remover o parafuso que segura a tampa do compartimento da pilha na parte de trás do controlo remoto primeiro. Levantar a tampa suavemente. Inserir duas pilhas (marcas AAA. Assegurar que os sinais (+) e (-) coincidem (respeitar a polaridade correta). Não misturar pilhas velhas e novas. Substituir apenas com tipo igual ou equivalente. Voltar a colocar a tampa. Depois aparafusar a tampa novamente.



Ligar à corrente

IMPORTANTE: A TV foi concebida para operar em tomada **220-240V AC, 50 Hz**. Depois de desmontar, deixe a TV durante alguns momentos, à temperatura ambiente antes de ligar a TV à alimentação eléctrica da rede.

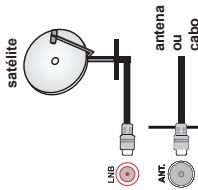


Ligar um das extremidades (ficha de dois polos) do cabo de alimentação amovível fornecido na entrada do cabo de alimentação na parte de trás da TV conforme mostrado acima. Depois ligar a outra extremidade do cabo de alimentação na tomada de corrente eléctrica. **Nota:** A posição da entrada do cabo de alimentação pode variar dependendo do modelo.

Ligação da antena

Ligar a ficha da antena ou da TV por cabo na tomada de ENTRADA DA ANTENA (ANT) ou a de ficha satélite na tomada de ENTRADA DE SATELITE (LNB), situada na parte posterior do TV.

TRASEIRO DA TV



Notificação de licença

Os termos HDMI e High-Definition Multimedia Interface e o logótipo HDMI são marcas ou marcas registadas da HDMI Licensing Administrator, Inc.




Fabricado sob a licença da Dolby Laboratories, Dolby, Dolby Audio, e double-D são marcas registadas da Dolby Laboratories Licensing Corporation.

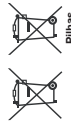
O logótipo "Ci Plus" é uma marca registada da Ci Plus LLP.

Informações para os Utilizadores sobre a Eliminação de Equipamento e Pilhas Velhas [só na União Europeia]

O equipamento com estes símbolos não deverá ser eliminado como lixo normal doméstico.

Deverá procurar os sistemas e instalações de reciclagem apropriados para eliminar estes produtos.

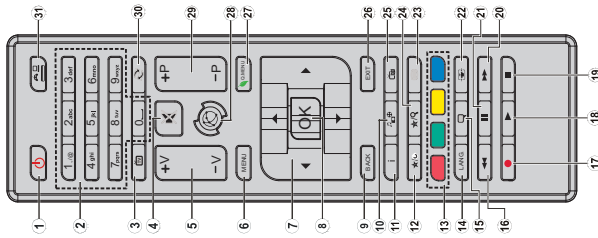
Observação: O símbolo  debaixo do símbolo para as pilhas indica que estas pilhas contêm chumbo.



Produtos

Especificação	
Emissão de TV	PAL/SEC D/K/K III
Recepção de Canais	HIPERBANDA - VHF (BANDA I) - UHF (BANDA U)
Recepção Digital	TV digital terrestre/cabo TV (DVB-T/C/S) (compatível DVB-T2 e DVB-S2)
Número de Canais Predefinidos	8 000
Indicador de canal	Visualização no Ecrã
Entrada de antena RF	75 Ohm (não equilibrado)
Tensão de funcionamento	220-240V AC, 50Hz
Áudio	Altefaltes+Níscam Estéreo
Potência Saída Audio (WRMS) (10%, THD)	2x6
Consumo de energia (W)	60W
Dimensões TV P/C/A (com pé) (mm)	17,8 x 7,32 x 46,3
Dimensões TV P/C/A (sem pé) (mm)	48,79 x 7,32 x 4,35
Exibir	32"
Temperatura e humidade de funcionamento	0°C até 40°C, 85% humidade máx.

Controlo Remoto



- Em espera:** Ligar / Desligar a TV
- Botões numéricos:** Mudam o canal, inserem um número ou uma letra na caixa de texto no ecrã.
- TV:** Altera para a Fonte de TV
- Sem som:** Desliga completamente o volume da TV
- Volume +/-:** Menu: Exibe o menu da TV
- Botões direcionais:** Ajuda a navegar nos menus, conteúdo, etc e exibe as sub-páginas no modo TXT quando premido Direita ou Esquerda
- OK:** Confirma as seleções do utilizador, mantém a página (em modo TXT) visualiza a lista de canais (em modo DTV)
- Voltar/recordear:** Regressa ao ecrã anterior, abre a página de índice (no modo TXT)
- Navegador de multimédia:** Abre o ecrã de navegação multimédia
- Informação:** Exibe informação sobre o conteúdo no ecrã, mostra informação oculta (revela - no modo TXT)
- Meu botão 1 (*)**
- Botões Coloridos:** Seguir as instruções no ecrã para as funções dos botões coloridos
- Idioma:** Alterna entre o modo de som (TV analógica), exibe e altera o idioma de áudio/legendas (TV digital, quando disponível)
- Legendas:** Ativa e desativa as legendas (sempre que disponíveis)
- Retrocesso rápido:** Retrocede as imagens em multimédia, tal como filmes
- Nenhuma função
- Play (Reproduzir):** Começa a reproduzir mídia selecionada
- Parar:** Pára a mídia sendo reproduzida
- Avanço rápido:** Move as imagens em multimédia tal como filmes
- Pause (Pausa):** Pausa o suporte que está a ser reproduzido
- Ecrã:** Altera a proporção da visualização do ecrã
- Texto:** Exibe o teletexto (sempre que disponível), premir de novo para sobrepor o teletexto numa imagem de transmissão normal (mix)
- Meu botão 2 (*)**
- EPG (Guia eletrónico de programas):** Exibe o guia eletrónico de programas
- Ext (Salir):** Fecha e sai dos menus exibidos ou volta ao menu anterior
- Menu rápido:** Exibe uma lista de menus para acesso rápido
- Nenhuma função
- Programa +/-**
- Alternar:** Alterna rapidamente entre os canais anteriores e atuais ou fontes
- Fonte:** Mostra todas as transmissões disponíveis e os fontes de conteúdo

Ligações

Consultar as figuras no lado esquerdo. E recomenda-se ligar todos os cabos da parte de trás do aparelho antes de ligá-lo. Quando a TV estiver DESLIGADA, o aparelho pode bloquear os auscultadores e as entradas laterais AV. Neste caso, é recomendado fazer as ligações dos auscultadores e do AV lateral antes do módulo CI ser instalado no aparelho. Para mais informações sobre as definições, consulte o manual de instruções do módulo para mais informações sobre as definições. Cada entrada USB da sua TV suporta dispositivos que tenham um máximo de 500mA. Não pode ligar o equipamento utilizando um cabo HDMI à sua TV, para garantir uma imunidade suficiente contra a radiação de frequência parasita, tem de utilizar um cabo HDMI com blindagem (elevada com ferritas).

Conector	Tipo	Cabos	Dispositivo
	HDMI Ligação (atrás e lateral)		
	Ligação AV Lateral (Áudio/Vídeo) (lateral)	 Cabo Áudio Cabo Vídeo	
	SPDIF (Saída coaxial) (lateral)		
	Ligação Auscultadores (lateral)		
	Ligação USB (lateral)		
	Ligação (lateral)		



Se pretender ligar um dispositivo à TV, assegurar que a TV e o dispositivo estão desligados antes de efetuar qualquer ligação. Após efetuar a ligação, poderá ligar e utilizar as unidades.

Ligar/Desligar

Para ligar a TV

Ligar o cabo de alimentação a uma fonte de alimentação, como uma tomada de parede (220-240V CA, 50 Hz).

Para ligar a TV a partir do modo em espera pode:

- Premir no botão **Em espera**, **Programa** +/- ou num botão numérico do controlo remoto.
- Premir o botão de controlo na TV.

Para desligar a TV

- Premir o botão **Em espera** no controlo remoto.
- Premir o botão de controlo na TV, o menu de opções de função será exibido. O foco ficará no opção **Em espera**. Premir e manter premido o botão durante cerca de 2 segundos para ativar esta opção. A cor do ícone da opção mudará. Em seguida, pressione o botão mais uma vez, a TV irá mudar para o modo de espera.

Para desligar completamente a TV, retire o cabo de alimentação da tomada de alimentação elétrica.

Nota: Quando a TV é ligada no modo em espera, o LED em espera pode ficar inativo por algum tempo. Quando a TV é ligada em espera ou em modo em espera, o indicador LED também pode piscar quando ligar a TV a partir do modo em espera.

Primeira Instalação

Quando ligar pela primeira vez, é exibido o ecrã de seleção do idioma. Selecionar o idioma pretendido e premir **OK**.

No ecrã seguinte, definir as suas preferências usando os botões direcionais.

Notas: Dependendo da seleção de País, ser-lhe-á pedido para configurar o DSEqC. Tem de o introduzir sempre que for pedido a introdução de PIN para qualquer operação posterior do menu.

O tipo de operador **MTC** será definido de acordo com as seleções de **Idioma** e **País** que fez na **Primeira Instalação**, (MTC é um fornecedor de serviço de satélite digital).

Acerca de Selecionar o Tipo de

Transmissão

Antena Digital: Se a opção de procura de transmissão por **Antena Digital** estiver ligada, a TV procurará transmissões digitais terrestres depois de outras definições iniciais estiverem concluídas.

Cabo Digital: Se a opção de procura de transmissão por **Cabo Digital** estiver ligada, a TV procurará transmissões digitais por cabo depois de outras definições iniciais estiverem concluídas. De acordo com as suas outras preferências poderá ser exibida uma mensagem de confirmação antes de iniciar a procura. Selecionar **SIM** e premir **OK** para continuar. Para cancelar a operação, selecionar **NAO** e premir

versão v1.0 e dezasseis satélites para a versão v1.1 no ecrã seguinte. Premir o botão **OK** para pesquisar o primeiro satélite na lista.

Análogica: Se a opção de procura de transmissão por analógica estiver ligada, a TV procurará transmissões analógicas depois de outras definições iniciais estiverem concluídas.

Adicionalmente pode definir um tipo de transmissão como o seu favorito. Será dada prioridade ao tipo de transmissão selecionada durante o processo de procura e os canais serão indicados no topo da **Lista de Canais**. Quando terminar, premir o botão **OK** para continuar.

Para ativar a opção **Modo Loja** neste ponto. Esta opção configura as definições de TV para ambiente de loja e dependendo do modelo da TV que está a ser usada, as funções suportadas serão exibidas no topo do ecrã como uma faixa de informação. Esta opção é destinada apenas para utilização de loja. E recomendamos selecionar **Modo Casa** para uso em casa. Esta opção estará disponível no menu **Sistema-Definições-Mais** e pode ser ligada/desligada mais tarde.

Premir o botão **OK** no controlo remoto para continuar. Depois das definições iniciais estiverem concluídas a TV iniciará a procura de transmissões disponíveis dos tipos de transmissão selecionados.

Depois de todas as estações disponíveis serem memorizadas, os resultados da procura serão memorizados. Premir em **OK** para continuar. O menu **Editar Lista de Canais** será exibido a seguir. Pode editar a lista de canais de acordo com as suas preferências ou premir o botão **Menu** para parar e ver TV.

Enquanto a procura continua aparecerá uma mensagem, a perguntar se quer ordenar os canais de acordo com a LCN(*). Selecionar **Sim** e premir **OK** para continuar.

(*) LCN é o sistema de Número Lógico de Canal que organiza as transmissões de acordo com uma sequência de número de canal reconectível (se disponível).

Notas:

Para procurar os canais **M7** depois da **Primeira Instalação**, deve realizar a primeira instalação de novo. Ou premir o botão **Menu** para entrar no menu **Instalar-Lo-Busca de Canal Automática-Satélite**. Seguiramente seguir os mesmos passos numa mensagem na seleção de satélite.

Não desligar a TV enquanto esta a inicializar durante a primeira instalação. Se não puderem ir embora, podem ir para ecrãs disponíveis dependendo da seleção de país.

Reprodução de Multimédia através de Entrada USB

Pode ligar discos rígidos externos de 2.5 e 3.5" (HD) com alimentação elétrica ou uma unidade de memória USB à sua TV usando as entradas USB da TV.

IMPORTANTE! Criar uma cópia de segurança dos ficheiros nos seus dispositivos de armazenamento antes de os ligar à TV. O fabricante não se responsabiliza por qualquer dano nos ficheiros ou perda de dados. É possível que determinados tipos de dispositivos USB, (por exemplo leitores de MP3) ou discos rígidos externos de memória USB não sejam compatíveis com esta TV. A TV suporta somente a formatação do disco FAT32 e NTFS.

Esperar um pouco antes de cada vez que ligar e desligar, uma vez que o leitor ainda pode estar a ler ficheiros. Esta operação poderá causar danos físicos no leitor USB ou no próprio dispositivo USB. Não retirar a sua unidade durante a reprodução de um ficheiro. Pode usar controladores USB com as entradas USB da TV. Neste caso é recomendado usar controladores USB com alimentação externa.

É recomendado usar als) entradas(s) USB da TV. Recomenda-se, ao ligar um disco USB, o menu **Notas**. Quando visualizar ficheiros de imagens, o menu **Navegador de Multimédia** só pode apresentar 1000 ficheiros de imagens armazenados no dispositivo USB ligado.

Menu do Navegador de Multimédia

Pode reproduzir ficheiros de fotografias, música e filmes armazenados num disco USB ligado à entrada USB da TV. Ligar um disco USB a uma das unidades USB localizadas na parte lateral da TV, premir o botão **Menu** enquanto no modo **Navegador de Multimédia** para aceder ao menu **Definições**. Premir o botão **Menu** no ecrã de desaterrá. Pode definir as preferências do **Navegador de Multimédia** usando o menu **Definições**.

Funcionamento do Modo de Repetição/Altear	
Iniciar a reprodução com o botão Reproduzir e ativar	Todos os ficheiros na lista serão continuamente reproduzidos pela ordem original.
Iniciar a reprodução com o botão OK e ativar	Os mesmos ficheiros serão continuamente reproduzidos (aleatoriamente).
Iniciar a reprodução com o botão Reproduzir e ativar	Todos os ficheiros na lista serão continuamente reproduzidos por ordem aleatória.
Iniciar a reprodução com o botão Reproduzir e ativar	Todos os ficheiros na lista serão continuamente reproduzidos pela mesma ordem aleatória.

[CEC]

Esta função permite controlar os dispositivos ativados por CEC, que são ligados através das portas HDMI usando o controlo remoto da TV.

A opção **CEC** no menu **Sistema>Opções>Mais** deve estar definida como **Ativada** em primeiro lugar. Permitir o botão **Fonte** e seleccionar a entrada HDMI do dispositivo CEC ligado do menu **Lista de Fontes**. Quando é ligado novo dispositivo de fonte CEC, será listado no menu fontes com o seu próprio nome em vez do nome das portas HDMI ligadas (tais como Leitor de DVD, Gravador 1, etc.).

O controlo remoto da TV pode então automaticamente realizar as funções principais depois da fonte HDMI ligada ter sido seleccionada.

Para terminar esta operação e controlar a TV através do controlo remoto de novo, premir e manter premido o botão "Power" no controlo remoto durante 3 segundos. Este link **Sistema>Opções>Mais** está ou desativada pelo menu **Sistema>Opções>Mais**.

A TV suporta também a Função ARC (Audio Return Channel). Esta função é uma ligação áudio destinada a substituir outros cabos entre a TV e o sistema áudio (receptor AV ou sistema de colunas).

Quando o ARC está ativo, a TV não retira o som automaticamente a outras saídas de áudio respetivas. Portanto é necessário baixar o volume da TV manualmente para o zero, apenas se desejar ouvir áudio a partir de um dispositivo áudio ligado (o mesmo que com outras saídas áudio digitais coaxiais ou óticas). Se pretender alterar o nível de volume do dispositivo ligado, deve seleccionar esse dispositivo a partir da lista de fontes. Neste caso as teclas de controlo de volume são orientadas para o dispositivo áudio ligado. Quando estiver a usar a ligação ARC, o sistema de som da TV não se liga automaticamente à TV e o sistema de som ligado devido à diferença dos limites de volume usados.

Nota: ARC é suportado apenas através da entrada HDMI2.

Controlo de Áudio do Sistema

Permite usar um Amplificador/Receptor de Áudio com a TV. O volume pode ser controlado usando o controlo remoto da TV. Para ativar esta função definir a opção **Colunas** no menu **Sistema>Opções>Mais** como **Ativado** no menu **Sistema>Opções>Mais** e o som da fonte visualizada será fornecido do sistema de som ligado.

Nota: O dispositivo áudio deverá suportar a função de Controlo Áudio do Sistema e a opção CEC de verá ser desfinida como **Ativada**.

Conteúdo do menu TV

Sistema - Conteúdo do Menu Imagem	
Modo	<p>Permite alterar o modo de imagem para se adequar às suas preferências ou necessidades. O modo de imagem pode ser definido como uma destas opções: Cinema, Jogo (opcional), Desportos, Dinâmico e Natural.</p>
Contraste	Ajusta os valores de iluminação e obscurecimento no ecrã.
Clareza	Ajusta os valores do brilho no ecrã.
Aguarda	Permite definir o valor de nitidez para os objetos visualizados no ecrã.
Cor	Permite ajustar o valor da cor, ajustando as cores.
Poupança de Energia	<p>Para definir a Poupança de Energia como Personalizada, Mínima, Média, Máxima, Auto, Ecrã Desligado ou Desligado.</p> <p>Nota: Algumas opções podem não estar disponíveis dependendo do Modo selecionado.</p>
Fundo	Esta definição controla o nível de retroiluminação. A função de retroiluminação ficará inativa se a Poupança de Energia está definida como uma outra opção que não a Personalizada .
Definições avançadas	
Contraste Dinâmico	Permite mudar a proporção de contraste dinâmico para o valor pretendido.
Redução de ruído	Se o sinal de transmissão for fraco e a imagem tiver ruído, utilizar a definição Redução de Ruído para reduzir a quantidade de ruído.
Temperatura da cor	Define o nível de temperatura de cor pretendido. Estão disponíveis as opções Fria , Normal , Quente e Personalizada .
Ponto Branco	Se a opção Temperatura de Cor estiver definida como Personalizada , esta definição permite ajustar o nível de brilho, aumentar o "brilho" ou a "nitidez" da imagem premindo os botões Esquerdo ou Direito .
Zoom de Imagem	Define o formato do tamanho de imagem pretendido.
Modo Filme	Os filmes são gravados com um número diferente de imagens por segundo para os programas normais de televisão. Ligar esta função quando está a ver filmes para ver nitidamente as cenas de movimento rápido.
Tom de Pele	O tom de pele pode ser alterado entre -5 e 5.
Alteração da cor HDMI Gamma Completa	Ajusta o tom de cor desajustado.
Reiniciar	Quando vê de uma fonte HDMI, esta função será visível. Pode usar esta função para melhorar o preto na imagem.
	Reinicia as definições de imagem para as definições de fábrica por defeito (Exceto modo Jogo).

Sistema - Conteúdos do Menu Som	
Volume	Ajusta o nível de volume.
Equalizador	Seleciona o modo equalizador. As definições personalizadas podem ser feitas apenas no modo Utilizador.
Balanco	Ajusta o origem do som da coluna esquerda ou direita.
Auscultadores	Define o volume do auscultador. Assa por antes de usar auscultadores que o volume dos auscultadores está definido para um nível baixo, para prevenir danos à sua audição.
Modo de Som	Podem seleccionar um modo de som (Se for suportado pelo canal visualizado).
AVL (Limitador Automático de Volume)	Define o som para obter um nível de saída fixo entre programas. Quando liga um amplificador externo à sua TV, usando a tomada do auscultador, pode seleccionar esta opção como Fora de Linha . Se tiver ligado os auscultadores à TV, definir esta opção como Auscultador .
Auscultadores/Linha de saída	Antes de utilizar auscultadores assegurar que este item do menu está definido para Auscultadores . Se estiver definido para Saída de Linha , a saída da tomada de auscultadores será definida para o máximo o que pode prejudicar a sua audição.
Graves Dinâmicos	Ativa ou desactiva os Graves dinâmico.
Saída Digital	Define o tipo de áudio de saída digital.

Sistema - Conteúdos do Menu Definições	
Acesso Condicional	Controla os módulos de acesso condicional quando existentes.
Língua	Controla o idioma diferente dependendo da emissora e do país. Pode definir um idioma diferente dependendo da emissora e do país. Introduzir a palavra-passe correcta para alterar as definições do controlo parental. Pode ajustar facilmente Bloqueio de Menu , Bloqueio de maioridade , Bloqueio de crianças ou Orientação neste menu. Pode também definir um novo PIN ou alterar o PIN CICAM predefinido usando as respectivas opções. Nota: Algumas opções podem não estar disponíveis dependendo da seleção do país na Primeira Instalação . Nota: Algumas opções podem não estar disponíveis dependendo da definição de país na Primeira Instalação . Nota: Algumas opções podem não estar disponíveis dependendo da definição de país na Primeira Instalação do país durante a Primeira Instalação usar o PIN de acesso condicional de acesso.
Controlo parental	Define o temporizador de bloqueio para desligar a TV, depois de um determinado período de tempo. Define os temporizadores para os programas seleccionados.
Temporizadores	Define a data e a hora.
Data/hora	Ativa ou desactiva as opções de fonte seleccionada.
Fontes	Apresenta opções de acessibilidade da TV.
Acessibilidade	
Dificuldade de audição	Ativa qualquer função especial enviada pela emissora.
Descrição de Áudio	Será reproduzida uma faixa narrada para as pessoas hipoalúxicas ou com deficiência visual. Premir em OK para ver todas as opções do menu Descrição de Áudio disponíveis. Esta função só está disponível se for suportada pela emissora.
Mais	Apresenta outras opções de definição da TV. Altera a duração de limite de tempo para os ecrãs do menu. Se definido como Desligado o LED do modo em espera não irá acender quando a TV estiver no modo em espera. Garante que a sua TV possui o firmware mais recente. Premir em OK para ver as opções de menu. Exibe a versão actual do software. Esta opção é usada para seleccionar qual o modo de legendas que estará no ecrã (legendas DVB / legendas de Teletexto) se ambas existirem. Valor predefinido é legendas DVB . Esta função está disponível apenas para a opção de país como Noruega. Define a hora pretendida para a TV entrar automaticamente em modo de espera quando não estiver em funcionamento. Blas é um sistema de sinais satélite codificados que é usado para algumas transmissões. Se for necessário introduzir o código BISS numa transmissão, pode usar esta definição. Seleccionar Chave Blas e premir OK para inserir códigos nas transmissões pretendidas. Seleccionar este modo para fins de exibição de loja. Enquanto o Modo Loja estiver ativado, alguns itens no menu da TV poderão não estar disponíveis. Esta definição configura a alocação da preferência de modo. As opções do Modo Último Estado e Em espera estão disponíveis. Com esta definição é possível ativar e desativar totalmente a funcionalidade CEC . Premir o botão Esquerdo ou Direito para ativar ou desativar a função. Esta função permite o dispositivo compatível HDMI-CEC ligado para ligar a TV e mudar a sua fonte de entrada automaticamente. Premir o botão Esquerdo ou Direito para ativar ou desativar a função. Para ouvir o áudio da TV do dispositivo áudio compatível ligado definir como Amplificador . Pode usar o controlo remoto da TV para controlar o volume do dispositivo áudio. Exibe informação da licença de Software de fonte aberta. Nota: Algumas opções podem não estar disponíveis dependendo do modelo de sua TV, das funções de ecrã e do país seleccionado na primeira instalação.
Limite do tempo do menu	
LED do Modo Em espera	
Atualização do software	
Versão da Aplicação	
Modo de legendas	
DES-LIGAR automático da TV	
Código Blas	
Modo Loja	
Modo de Ativação [CEC]	
Ativação automática CEC	
Colunas	
OSS	

Conteúdo do Menu	Instalação
Procura Automática de Canais (Resintonizar)	Exibe as opções automáticas de sintonização. Antena Digital: Procura e memoriza as estações de DVB por antena. Cabo Digital: Procura e memoriza canais DVB. Análogica: Procura e memoriza canais analógicos. Satélite: Procura e memoriza os canais satélite.
Procura Manual de Canais	Esta função pode ser usada para entrada direta de emissão.
Procura de Canais de Rede	Procura os canais ligados no sistema de transmissão. Antena Digital: Procura de canais de rede de antena. Cabo Digital: Procura de canais de rede por cabo.
Sintoniza Fina Analógica	Pode utilizar esta definição para a sintoniza fina dos canais analógicos. Esta função não está disponível se não estiverem memorizados os canais analógicos.
Definições de satélite	Definições de configuração satélite. Lista de satélite: Exibe satélites disponíveis. Pode Adicionar , Apagar satélites ou Editar definições de satélite na lista. Instalação de antena: Pode alterar as definições da antena do satélite, isto inclui uma pesquisa de satélite.
Definições de Instalação (Opcional)	Exibe o menu de definições de instalação. Busca de Modo Em Espera(*) : A sua TV irá procurar canais novos ou em falta em função dos parâmetros de sintonização que foram introduzidos. Atualização de Canal Dinâmica (D) : Se a atualização de canal estiver definida, a sua TV irá procurar canais novos ou em falta automaticamente. Ativada , as alterações nas transmissões como a frequência, o nome do canal, idioma da legenda, etc., serão aplicadas automaticamente enquanto estiver a ver. (*) Disponibilidade depende do modelo.
Editar repetidor	Ao utilizar este menu, pode editar os parâmetros principais e fazer uma cópia dos parâmetros do emissor/respondor doméstico, incluído o Pid do operador MT (**), respetivo, que são usados para descarregar a lista de canais. Definir suas preferências e premir o botão Verde para salvar as definições. Seguidamente iniciar a instalação do operador MT utilizando a Busca de Canal Automática-em-nave Satélite .
Limpar lista de serviço	Utilizar este ajete para limpar os canais memorizados. Esta definição é visível só quando a opção Pais está como Dinamarca, Suécia, Noruega ou Finlândia.
Selecionar rede ativa	Esta definição permite-lhe selecionar apenas as transmissões na rede selecionada para ser listada na lista de canais. Esta função está disponível apenas para a opção de país como Noruega.
Informação do Sinal	Pode usar esta ítem do menu para monitorizar informações relacionadas com o sinal tal como o nível/qualidade do sinal, nome da rede, etc para as frequências existentes.
Primeira Instalação	Apaga todos os canais e definições memorizados e repõe as predefinições de fábrica da TV.

Funcionamento Geral da TV

Usar a Lista de Canais

A TV ordena os canais memorizados na **Lista de Canais**. Pode editar a lista de canais, ajustar os favoritos e agrupar os canais ativas a listar utilizando as opções da **Lista de Canais**. Premir o botão **OK** para abrir a **Lista de Canais**. Premir o botão **OK** para premir o botão **Azul** ou abrir o menu **Editar a Lista de Canais** premindo o botão **Verde** de modo a fazer alterações avançadas na lista atual.

Nota: Os nomes dos comandos **Mover**, **Apagar** e **Editar** no menu **Lista de Canais** não estão disponíveis para canais que estão a ser transmitidos a partir de um operador **MT**.

Gerir as Listas de Favoritos

Pode criar quatro listas diferentes dos seus canais favoritos. Inserir a **Lista de Canais** no menu principal ou premir o botão **Verde** enquanto a **Lista de Canais** é apresentada no ecrã de modo a abrir o menu **Editar a Lista de Canais**. Selecionar o canal pretendido na **Lista de Canais**. Pode fazer múltiplas escolhas premindo o botão **Amarélo**. Depois premir o botão **OK** para abrir o menu **Opções de Edição de Canais** e selecionar a opção **Adicionar/Remover Favoritos**. Premir de novo o botão **OK**. Definir a opção de lista pretendido como **Ligada**. Os canais selecionados serão adicionados à lista de favoritos seguir os mesmos passos e definir a opção de lista pretendido como **Desligada**.

Pode usar a função **Filtro no Menu Editar Lista de Canais** para filtrar permanentemente na **Lista de Canais** de acordo com as suas preferências. Usando esta opção **Filtro**, pode definir uma das suas quatro listas de favoritos para ser apresentada sempre que o menu de **Lista de Canais** for aberta. A função de **Filtro** no menu de **Lista de Canais** apenas filtrará a **Lista de Canais** mostrada atualmente de modo a encontrar um canal e sintonizá-lo nela. Estas alterações não se manterão na próxima vez que a **Lista de Canais** for aberta se não se guardar. Para guardar as alterações na lista, premir o botão **Vermelho** depois de filtrar enquanto a **Lista de Canais** é exibida no ecrã.

Configurar as definições do controlo parental

As opções do menu de **Definições Parentais** podem ser usadas para proibir os utilizadores de verem certos programas, canais e usar menus. Estas definições estão localizadas no menu **Sistema-Definições-Parental**.

Para visualizar as opções do menu de bloqueio, deve ser introduzido um código PIN. Depois de codificar o número de PIN correto, o menu de **Definições Parentais** será exibido.

Bloqueio do menu: Esta definição ativa ou desativa o acesso a todos os menus ou menus de instalação da TV.

Bloqueio parental: Quando definida esta opção, a TV obriga a presença de maioridade de transmissão e se este nível de maioridade está desativado, desativa o acesso à transmissão.

Nota: Se a opção estiver na **Primeira Instalação**, foi definida automaticamente para **Desativado**. **Nível de maioridade de transmissão será definido como 18 por predefinição.**

Bloqueio crianças: Se esta opção estiver definida como **Ligada**, a TV só poderá ser controlada pelo controlo remoto. Neste caso, os botões de controlo na TV não funcionam.

Definir PIN: Defina um novo número de PIN.

PIN CICAM pre-definido: Esta operação aparecerá a criança no módulo CI for inserido na ranhura da TV. Pode alterar o PIN predefinido do CI CAM usando esta opção.

PIN TV (*): Ao ativar ou desativar esta opção pode permitir ou restringir alguns canais do operador **MT** de enviar pedidos de PIN. Estes pedidos de PIN permitem um mecanismo de controlo de acesso para os canais correspondentes. Se esta opção for definida como **Ligada**, os canais que enviam pedidos de PIN podem ser acedidos sem ter que inserir primeiro o PIN correto.
 (*) Esta opção de menu será apenas disponibilizada se for executada uma instalação de operador **MT**.

Nota: O PIN por defeito pode ser definido para **0000** ou **1234**. Se definiu o PIN (é pedido dependendo da seleção do país) durante a **Primeira Instalação** usar o PIN definido.

Algumas opções podem não estar disponíveis dependendo da seleção do país na **Primeira Instalação**.

Guia Eletrónico de Programas (EPG)

Alguns canais enviam informações sobre os respetivos programas de transmissão. Premir o botão **EPG** para ver o menu **Guia de Programas**.

Há 3 tipos diferentes de esquemas de programa disponíveis, **Programação de Linha do Tempo**, **Programação de Lista e Programação de Agorá/Seguinte**. Para alternar entre eles seguir as instruções na base do ecrã.

Programação da linha do tempo

Ampliação (botão Amarelo): Premir o botão Amarelo para ver eventos num intervalo de tempo de 15 minutos.

Filtro (botão Azul): Permite visualizar as opções de filtração.

Selecionar Género (Botão Legendas): Apresenta o menu **Selecionar Género**. Ao usar esta função, pode procurar a base de dados do guia de programação de acordo com o género. A informação disponível no guia dos programas será procurada e os resultados de acordo com os seus critérios serão realçados.

Opções (botão OK): Exibe as opções do evento. **Detalhes de programa (Botão Info):** Apresenta informações detalhadas sobre os eventos selecionados.

Dia Seguinte/Anterior (Botões de Programa +/-): Apresenta os programas do dia anterior ou seguinte.
Procura (Botão Texto): Apresenta o menu **Procura de Guia**.
Agora (Botão Fonte): Exibe o evento atual do canal selecionado.

Programação de Lista(*)

(*) *Nesta opção de ecrã, apenas os eventos do canal selecionado serão listados.*

Ant. Faixa de Tempo (Botão Vermelho): Apresenta os eventos da faixa anterior.
Dia Seguinte/Anterior (Botões de Programa +/-): Apresenta os programas do dia anterior ou seguinte.
Detalhes de programa (Botão Info): Apresenta informações detalhadas sobre os eventos selecionados.
Filtro (Botão Texto): Permite visualizar as opções de filtragem.
Próxima Hora (Botão Verde): Apresenta os eventos da faixa de tempo seguinte.
Opções (Botão OK): Exibe as opções do evento.

Programação Agora Seguinte

Opções (Botão OK): Exibe as opções do evento.
Detalhes de programa (Botão Info): Apresenta informações detalhadas sobre os eventos selecionados.
Filtro (Botão Azul): Permite visualizar as opções de filtragem.

Opções de Evento

Usar os botões direcionais para realisar um evento e premir o botão **OK** para exibir o menu **Opções Evento**. Este é disponível as seguintes opções.

Selecionar Canais: Utilizando esta opção, pode permular para o canal selecionado.

Definir o Temporizador no Evento / Apagar Temporizador no Evento: Depois de ter selecionado um evento no menu **EPG**, premir o botão **OK**.

Selecionar a opção **Definir** ou **Apagar** o temporizador para eventos futuros. Para cancelar um temporizador já definido, realisar este evento e premir o botão **OK**. Depois selecionar **Apagar Temporizador na opção do Programa**. O temporizador será cancelado.

Notas: Não pode mudar para qualquer outro canal ou fonte enquanto existir um temporizador ativo no canal atual. Não é possível definir o temporizador para dois ou mais programas individuais com o mesmo intervalo de tempo.

Serviços de Teletexto

• Premir o botão **Text** para entrar. Premir novamente para ativar o modo misto, o qual lhe permite ver a página de teletexto e a transmissão da TV ao mesmo tempo. Premir mais uma vez para sair. Se estiver disponível, as secções nas páginas de teletexto apresentarão códigos coloridos e poderão ser

selecionadas premindo os botões coloridos. Seguir as instruções apresentadas no ecrã.

Teletexto Digital

Premir o botão **Text** para visualizar a informação do teletexto digital. Utilizar os botões coloridos, os botões do cursor e o botão **OK**. O método de operação pode ser diferente, de acordo com o conteúdo do teletexto digital. Seguir as instruções apresentadas no ecrã do teletexto digital. Quando o botão **Text** é premido de novo, a TV retoma a difusão de televisão.

Atualização de Software

A sua TV consegue encontrar e atualizar o firmware automaticamente através do sinal de transmissão.

Procura de atualização do software através da interface do utilizador

No menu principal selecionar **Sistemas-Definições** e seguidamente **Mais**. Navegar para **Atualizar Software** e premir o botão **OK**. No menu **Opções de Atualização** selecionar **Procurar atualizações** e premir o botão **OK** para verificar uma nova atualização do software.

Se for encontrada uma nova atualização, o descarregamento da atualização é iniciado. Depois do descarregamento estar completado confirmar a pergunta acerca de reiniciar a TV premindo **OK** para prosseguir com a operação de reinício.

Modo de atualização e procura 3 AM

A sua TV procurará por novas atualizações as 3 horas se a opção **Busca automática** no menu **Atualizar opções** é definido para **Ativado** e se a TV estiver ligada a um sinal de antena. Se for encontrado um novo software e se for descarregado com sucesso, será instalado na próxima vez que ligar a TV.

Nota: Não desligar o cabo de alimentação enquanto o LED vermelho estiver a piscar no painel de controlo. Se a TV não conseguir ligar, a atualização de software, aguardar dois minutos e, em seguida, ligar-se novamente.

Resolução de Problemas e Sugestões

A TV não liga

Certificar que o cabo de alimentação está firmemente ligado na tomada de parede. Verificar se as pilhas estão gastas. Premir o botão de alimentação na TV.

Imagem com pouca qualidade

- Verificar se selecionou o sistema de TV correto.
- O nível de sinal fraco pode causar uma imagem distorcida. Verificar o acesso à antena.
- Verificar se introduziu a frequência de canal correta e se realizou a sintonização manual.
- A qualidade da imagem pode degradar-se quando ecrã ligado aos dois ecrãs do TV ao mesmo tempo. Neste caso, desligar um dos dispositivos.

Sem imagem

• Isto significa que a sua TV não está a receber nenhuma transmissão. Certificar que foi selecionada a fonte correta.

- A antena está ligada corretamente?
- O cabo da antena está danificado?
- São usadas as fichas corretas para ligar a antena?
- Se tiver dúvidas, deve consultar o seu revendedor.

Nenhum som

- Verificar se a TV tem som. Premir o botão **Sem Som** ou aumentar o volume para verificar.
- O som poderá estar a sair apenas de uma coluna. Verificar as definições de equilíbrio no menu **Som**.

Controlo remoto - nenhum funcionamento

- As pilhas podem estar gastas. Substituir as pilhas.

Fontes de entrada - não podem ser selecionadas

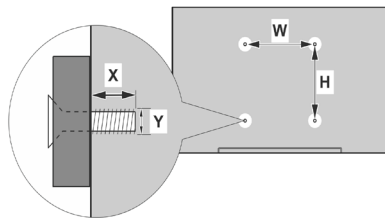
- Se não puder selecionar uma fonte de entrada, é possível que não esteja ligada nenhum dispositivo. Caso contrário:
 - Verificar os cabos e ligações AC se estiver a tentar alternar a fonte de entrada dedicada ao dispositivo ligado.

Compatibilidade do sinal/AV e HDMI		
Fonte	Sinais Suportados	Disponível
AV lateral	PAL 50/60 NTSC 60	O
	480i	O
	60Hz	O
	480P	O
	60Hz	O
	576i, 576P	O
	720P	O
	50Hz,60Hz	O
HDMI	1080i	O
	24Hz, 25Hz, 30Hz, 50Hz, 60Hz	O

(X: Não disponível, O: Disponível)

Nalguns casos, um sinal na TV pode não ser exibido corretamente. O problema pode ser uma inconsistência com as normas do equipamento fonte (DVD, conversor, etc.). Se verificar este problema, contacte o seu fornecedor e o fabricante do equipamento de fonte.

VESA WALL MOUNT MEASUREMENTS			
B	Hole Pattern Sizes (mm)	W	H
		75	75
C	Screw Sizes		
D	Length (X)	min. (mm)	7
		max. (mm)	8
E	Thread (Y)	M4	



	A	B	C	D	E
English	VESA WALL MOUNT MEASUREMENTS	Hole Pattern Sizes (mm)	Screw Sizes	Length (X)	Thread (Y)
Deutsch	MASSANGABEN FÜR VESA-WANDMONTAGE	Lochmustergrößen (mm)	Schraubengrößen	Länge (X)	Gewinde (Y)
Français	DIMENSIONS DU SUPPORT DE FIXATION MURALE VESA	Dimensions des modèles de trous de montage (mm)	Dimensions des vis	Longueur (X)	Filetage (Y)
Italiano	Misurazioni installazione a parete VESA	Dimensioni schema foro (mm)	Dimensioni vite	Lunghezza (X)	Filettatura (Y)
Português	MEDIÇÕES DE MONTAGEM MURAL VESA	Dimensões do molde de furação (mm)	Tamanhos do parafuso	Comprimento (X)	Rosca (Y)
Español	MEDIDAS DEL MONTAJE DE PARED VESA	Tamaños de patrón para agujero (mm)	Tamaños de tornillo	Longitud (X)	Rosca (Y)
Türkçe	VESA DUVAR MONTAJ APARATI ÖLÇÜLERİ	Açılacak Delik Ölçüleri (mm)	Vida Ölçüleri	Uzunluk (X)	Yüzey (Y)
Ελληνικ	ΔΙΑΤΑΞΕΙΣ ΒΑΖΗΣ ΤΟΙΧΟΥ VESA	Μεγέθη σχήματος οπών (mm)	Μεγέθη βιδών	Μήκος (X)	Σπείρωμα (Y)
Polski	WYMIARY DO MONTAŻU NAŚCIENNEGO VESA	Rozmiary szablonu otworów (mm)	Rozmiary wkrętów	Długość (X)	Gwint (Y)
čeština	ROZMĚRY DRŽÁKU NA ZĚď VESA	Rozměry velikosti děr (mm)	Rozměry šroubů	Délka (X)	Závit (Y)
Magyar	VESA FALI TARTÓ MÉRTEK	Lyukak méretének nagysága(mm)	Csavar méret	Hossz (X)	Menet (Y)
Română	MĂSURĂTORI SUPORT PERETE VESA	Dimensiuni tipar găuri (mm)	Dimensiuni șuruburi	lungime (X)	Filet (Y)
Svenska	VESA VÄGGMONTERINGSMÅTT	Hålmonsterstorlekar (mm)	Skruvstorlekar	Längd (X)	Tråd (Y)
Nederlands	VESA WANDMONTAGE METINGEN	Grootte booropening (mm)	Schroefgrootte	Lengte (X)	Draad (Y)
Suomi	VESA-SEINÄASENUKSEN MITAT	Reikäkuivon koot (mm)	Ruuvinkoot	Pituus (x)	Kierre (Y)
Norsk	VESA VEGGMONTERINGSMÅL	Hullmønster størrelser (mm)	Skruestørrelser	Lengde (x)	Tråd (Y)
Dansk	VESA VÆGGMONTERINGS-MÅL	Hullmønster-størrelser (mm)	Skruestørrelser	Længde(X)	Tråd (Y)
Русский	РАЗМЕРЫ НАСТЕННОГО КРЕПЛЕНИЯ VESA	Размеры системы отверстий	Размеры винтов	Длина(X)	Резьба (Y)
беларуская	ПАМ'ЯРЫ НАЦЬЛЕННАГА МАЦАВАННЯ VESA	Памеры сістэмы адтулін	Памеры вінтоў	Даўжыня (X)	Рэзьба (Y)
македонски	МЕРКИ ЗА МОНТАЖА НА СИД ЗА „VESA“	Шема на големини на дупката (mm)	Големина на шрафот	Должина (X)	Навој (Y)
українська	РОЗМІРИ НАСТІННОГО КРИПЛЕННЯ VESA	Відстань між крипильними отворами, mm	Розміри гвинтів	Довжина (X)	Діаметр різьби (Y)
Srpski	DIMENZJE VESA ZIDNOG NOSAČA	Dimenzije šablona za bušenje	Dimenzije zavrtnejeve	Dužina (X)	Navoj (Y)
Slovenčina	ROZMĚRY DRŽÁKA NA STĚNU VESA	Rozměry velikosti díer (mm)	Rozměry skrutek	Délka (X)	Závít (Y)
Slovensčina	MERE STENSKEGA NOSILCA VESA	Velikosti vzorca lukenj (mm)	Velikosti vijakov	Dolžina (X)	Navoj (Y)
Hrvatski	VESA MJERE ZIDNOG DRŽAČA	Većičine uzorka otvora (mm)	Većičine vijaka	Dužina (X)	Navoj (Y)
Bosanski	DIMENZJE VESA ZIDNOG NOSAČA	Dimenzije šablona za bušenje	Dimenzije vijaka	Dužina (X)	Navoj (Y)
Български	РАЗМЕРИ ЗА КОМПЛЕКТ ЗА МОНТАЖ НА СТЕНА VESA	Размери на отвора (mm)	Размер на болта	Дължинат (X)	Резьба (Y)
Lietuvių	VESA TVIRTINIMO PRIE SIENOS MATAVIMAI	Angos šablono dydis (mm)	Varžtų dydis	Ilgis (X)	Sriegis (Y)
Latviešu	VESA SIENAS STĪPRINĀJUMA IZMĒRI	Caurumu šablona izmērs (mm)	Skrūvju izmēri	Garums (X)	Vitne (Y)
Eesti	VESA SEINALE KINNITAMISE MÕÕDUD	Kruvi suurus mõõt (mm)	Kruvi suurus	Kõrgus(x)	Keere (Y)
Shqip	PËRMASAT E NËNËSISË SË MONTIMIT NË MUR VESA	Madhësitë modele të vrimave (mm)	Madhësitë e vdhave	Gjatësia (X)	Filetimi (Y)
عربی	مقاييس للتثبيت على الجدار	أحجام الثقوب (مم)	أحجام البرغي	الطول (X)	السنن (Y)
עברית	מידות מתקן התלייה על הקיר מסוג VESA	גודל הנביות החרוים (מ"מ)	גודל הבורים	אורך (X)	הביד (Y)
فارسی	اندازه گیری اتصال دیواری	اندازه های الگوی سوراخ (میلی متر)	اندازه های پیچ	طول (X)	رشته (Y)

- TR:** İşbu belge; VESTEL Elektronik Sanayi ve Ticaret A.Ş., telsiz ekipmanı tipi TFT IDTV 'nin 2014/53/AB sayılı direktife uygun olduğunu beyan eder. AB uygunluk beyanının tam metni internet adresinde mevcuttur: doc.vosshub.com
- EN:** Hereby, VESTEL Elektronik Sanayi ve Ticaret A.Ş., declares that the radio equipment type TFT IDTV is in compliance with Directive 2014/53/EU. The full text of the EU declaration of conformity is available at the following internet address: doc.vosshub.com
- BG:** С настоящото VESTEL Elektronik Sanayi ve Ticaret A.Ş., декларира, че този тип радиосъоръжение TFT IDTV е в съответствие с Директива 2014/53/ЕС. Цялостният текст на ЕС декларацията за съответствие може да се намери на следния интернет адрес: doc.vosshub.com
- CZ:** Tímto VESTEL Elektronik Sanayi ve Ticaret A.Ş., prohlašuje, že typ rádiového zařízení TFT IDTV je v souladu se směrnicí 2014/53/EU. Úplně znění EU prohlášení o shodě je k dispozici na této internetové adrese: doc.vosshub.com
- DA:** Hermed erklærer VESTEL Elektronik Sanayi ve Ticaret A.Ş., at radioudstyrtypen TFT IDTV er i overensstemmelse med direktiv 2014/53/EU. EU-overensstemmelseserklæringens fulde tekst kan findes på følgende internetadresse: doc.vosshub.com
- DE:** Hiermit erkläre VESTEL Elektronik Sanayi ve Ticaret A.Ş., dass der Funkanlagentyp TFT IDTV der Richtlinie 2014/53/EU entspricht. Der vollständige Text der EU-Konformitätserklärung ist unter der folgenden Internetadresse verfügbar: doc.vosshub.com
- EL:** Με την παρούσα ο/η VESTEL Elektronik Sanayi ve Ticaret A.Ş., δηλώνει ότι ο ραδιοεξοπλισμός TFT IDTV πληροί την οδηγία 2014/53/ΕΕ. Το πλήρες κείμενο της δήλωσης συμμόρφωσης ΕΕ διατίθεται στην ακόλουθη ιστοσελίδα στο διαδίκτυο: doc.vosshub.com
- ES:** Por la presente, VESTEL Elektronik Sanayi ve Ticaret A.Ş., declara que el tipo de equipo radioeléctrico TFT IDTV es conforme con la Directiva 2014/53/UE. El texto completo de la declaración UE de conformidad está disponible en la dirección Internet siguiente: doc.vosshub.com
- ET:** Käesolevaga deklareerib VESTEL Elektronik Sanayi ve Ticaret A.Ş., et käesolev raadioseadme tüüp TFT IDTV vastab direktiivi 2014/53/EL nõuetele. Eli vastavusdeklaratsiooni täielik tekst on kättesaadav järgmisel internetiaadressil: doc.vosshub.com
- FI:** VESTEL Elektronik Sanayi ve Ticaret A.Ş., vakuuttaa, että radiolaitetyyppi TFT IDTV on direktiivin 2014/53/EU mukainen. EU-vaatimustenmukaisuusvakuutuksen täysimittainen teksti on saatavilla seuraavassa internetosoitteessa: doc.vosshub.com
- FR:** Le soussigné, VESTEL Elektronik Sanayi ve Ticaret A.Ş., déclare que l'équipement radioélectrique du type TFT IDTV est conforme à la directive 2014/53/UE. Le texte complet de la déclaration UE de conformité est disponible à l'adresse internet suivante: doc.vosshub.com
- HR:** VESTEL Elektronik Sanayi ve Ticaret A.Ş., ovime izjavljuj da je radijska oprema tipa TFT IDTV u skladu s Direktivom 2014/53/EU. Cjeloviti tekst EU izjave o skladnosti dostupan je na sljedećoj internetskoj adresi: doc.vosshub.com
- HU:** VESTEL Elektronik Sanayi ve Ticaret A.Ş., igazolja, hogy a TFT IDTV típusú rádióberendezés megfelel a 2014/53/EU irányelvnek. Az EU-megfelelőségi nyilatkozat teljes szövege elérhető a következő internetes címen: doc.vosshub.com
- IT:** Il fabbricante, VESTEL Elektronik Sanayi ve Ticaret A.Ş., dichiara che il tipo di apparecchiatura radio TFT IDTV è conforme alla direttiva 2014/53/UE. Il testo completo della dichiarazione di conformità UE è disponibile al seguente indirizzo Internet: doc.vosshub.com
- LT:** Aš, VESTEL Elektronik Sanayi ve Ticaret A.Ş., patvirtinu, kad radijo įrenginių tipas TFT IDTV atitinka Direktyvą 2014/53/ES. Visas ES atitikties deklaracijos tekstas prieinamas šiuo interneto adresu: doc.vosshub.com
- LV:** Ar šo VESTEL Elektronik Sanayi ve Ticaret A.Ş., deklarē, ka radioiekārtā TFT IDTV atbilst Direktīvai 2014/53/ES. Pilns ES atbilstības deklarācijas teksts ir pieejams šādā internetā vietnē: doc.vosshub.com
- MT:** B'dan, VESTEL Elektronik Sanayi ve Ticaret A.Ş., niddikjara li dan it-tip ta' tagħmir tar-radju TFT IDTV huwa konformi mad-Direttiva 2014/53/UE. It-test kollu tad-dikjarazzjoni ta' konformità tal-UE huwa disponibbli f'dan l-indirizz tal-Internet li ġej: doc.vosshub.com
- NL:** Hierbij verklaar ik, VESTEL Elektronik Sanayi ve Ticaret A.Ş., dat het type radioapparatuur TFT IDTV conform is met Richtlijn 2014/53/UE. De volledige tekst van de EU-conformiteitsverklaring kan worden geraadpleegd op het volgende internetadres: doc.vosshub.com
- PL:** VESTEL Elektronik Sanayi ve Ticaret A.Ş., niniejszym oświadczam, że typ urządzeń radiowych TFT IDTV jest zgodny z dyrektywą 2014/53/UE. Pełny tekst deklaracji zgodności UE jest dostępny pod następującym adresem internetowym: doc.vosshub.com
- PT:** O(a) abaixo assinado(a) VESTEL Elektronik Sanayi ve Ticaret A.Ş., declara que o presente tipo de equipamento de rádio TFT IDTV está em conformidade com a Diretiva 2014/53/UE. O texto integral da declaração de conformidade está disponível no seguinte endereço de Internet: doc.vosshub.com
- RO:** Prin prezenta, VESTEL Elektronik Sanayi ve Ticaret A.Ş., declară că tipul de echipamente radio TFT IDTV este în conformitate cu Directiva 2014/53/UE. Textul integral al declarației UE de conformitate este disponibil la următoarea adresă internet: doc.vosshub.com
- SK:** VESTEL Elektronik Sanayi ve Ticaret A.Ş., týmto vyhlasuje, že rádiové zariadenie typu TFT IDTV je v súlade so smernicou 2014/53/EÚ. Úplné EÚ vyhlásenie o zhode je k dispozícii na tejto internetovej adrese: doc.vosshub.com
- SL:** VESTEL Elektronik Sanayi ve Ticaret A.Ş., potrjuje, da je tip radijske opreme TFT IDTV skladen z Direktivo 2014/53/EU. Celotno besedilo izjave EU o skladnosti je na voljo na naslednjem spletnem naslovu: doc.vosshub.com
- SV:** Härmed försäkrar VESTEL Elektronik Sanayi ve Ticaret A.Ş., att denna typ av radioutrustning TFT IDTV överensstämmer med direktiv 2014/53/EU. Den fullständiga texten till EU-försäkran om överensstämmelse finns på följande webbadress: doc.vosshub.com

**Vestel Elektronik Sanayi ve Ticaret A.Ş. Organize
Sanayi Bölgesi 45030 Manisa - Türkiye**

